

UDK: 911.375.1: 338.48-44(23.0)(497.6Bjelašnica)
doi:10.5379/urbani-izziv-2024-35-01-01

Prejeto: 27. 9. 2023
Sprejeto: 29. 2. 2024

Leila KRIVOŠIĆ DIZDAREVIĆ
Alma HUDOVIĆ KLJUNO

Hitra urbanizacija na Bjelašnici: od olimpijskih iger do neoliberalnih investicij

V prvem desetletju 21. stoletja se je območje pod vrhom Bjelašnice, ene izmed štirih gora v okolici Sarajeva, ki so bile leta 1984 prizorišče zimskih olimpijskih iger, začelo hitro urbanizirati. Da bi to območje spremenili v sodobno letovišče, so bili tam zgrajeni novi hoteli in stanovanjski objekti, čeprav brez skupne oblikovalske vizije in ob precejšnjem neodobravanju prebivalcev. Avtorici sta v članku proučevali razvoj gorskega letovišča Babin Do pod vrhom Bjelašnice in ga primerjali z razvojem podobnih zimskih letovišč v Franciji. Za študijo primera sta izbrali francoski gorski letovišči Flaine in Les Arcs, ki so ju v šestdesetih letih 20. stoletja v okviru vladnega programa Plan Neige zasnovali ugledni arhitekti, od takrat pa sta se že precej spremenili in povečali. Njuni izsledki so pokazali nekatere podobnosti v urbanističnem načrtovanju

in arhitekturi Babinega Doja ter proučevanih francoskih letovišč, čeprav je med njimi šestdeset let razlike. Nekatere stavbe v Babinem Doju ustvarjajo prijetno gorsko letoviško ozračje, ker pa za to območje ni regulacijskega načrta in je zato natrpano z nastanitvenimi objekti, hkrati pa nima dovolj skupnih javnih prostorov in storitev, ki bi privabliale obiskovalce vse leto, tega gorskega letovišča ne moremo obravnavati kot primer uspešnega prostorskega razvoja. Treba bi bilo čim bolj zmanjšati nadaljnje škodljive vplive na naravno okolje, človekovi posegi v naravo pa bi morali biti bolj premišljeni in trajnostno usmerjeni.

Ključne besede: gorska letovišča, urbanizacija, olimpijske igre, Sarajevo, francoski program Plan Neige

1 Uvod

Urbanistično načrtovanje obsega več kot samo razvoj mest. Tudi za podeželska območja (npr. gorske krajine), ki se urbanizirajo, bi morale veljati podobne smernice, kot se uporabljajo pri načrtovanju mest. Kot navajajo Ultramarj idr. (2023), je intelektualna lepota načrtovanja v tem, da nakazuje aktivno preobrazbo in natančno izvedbo prvotno nameravanega. Težava pri razvoju Babinega Doja, ki leži na planoti pod vrhom Bjelašnice, je pomanjkanje natančne zasnove, oblikovane na podlagi urbanističnega načrta, ki bi zagotovil smernice za nadaljnji razvoj območja. Preobrazba Babinega Doja v sodobno smučarsko središče se je začela v prvem desetletju 21. stoletja, v zadnjih petih letih pa se je še pospešila. Kljub veliki zaskrbljenosti in ogorčenju javnosti zaradi izsekavanja gozda na Bjelašnici v zadnjih dvajsetih letih občinske oblasti v Trnovu, ki upravljajo zemljišča na tem območju, niso predstavile načrta ali predloga za trajnostno urbanizacijo in turistični razvoj Babinega Doja. Zdaj je bolj kot kadarkoli pomembno razmišljati o trajnostnem razvoju. V povezavi s prihodnostjo mest avtorici Poljak Istenič in Gulin Zrnić (2022) omenjata gospodarski, okoljski in socialni vidik trajnostnega razvoja, ti pa so enako pomembni tudi za razvoj podeželskih ali gorskih območij. Pri tem bi bilo treba upoštevati zlasti okoljski vidik, saj vsakršna oblika gradnje na gorskih območjih, kot je Babin Do, pomeni poseg v naravo, zato je pri tem potrebna previdnost. Kot navaja Goodland (1995), nekateri vidijo okolje kot veliko oviro za človeški napredek, zato je uničevanje okolja manj pomembno od dobička, ki ga prinašajo gradbeni projekti. Navedeno je še zlasti opazno pri neoliberalnih investicijskih projektih, ki se osredotočajo na finančno korist peščice posameznikov, kar je značilno tudi za razvoj smučarskega središča Babin Do pod vrhom Bjelašnice.

Avtorici sta se v članku osredotočili na neoliberalne gradbene projekte pod vrhom Bjelašnice in težave, ki so posledica ne-načrtovanega urbanističnega razvoja Babinega Doja. Najprej sta proučili tradicionalno arhitekturo in turistični razvoj na Bjelašnici, nato pa sta se osredotočili na dediščino zimskih olimpijskih iger. Za boljše razumevanje razvoja smučarskih letovišč sta uporabili Delormovo klasifikacijo, pri čemer sta se osredotočili na francoski smučarski vasi, zgrajeni v šestdesetih letih prejšnjega stoletja v okviru programa Plan Neige. Izbrani študiji primera (Les Arcs in Flaine) sta analizirali ter ju na podlagi prostorskih in arhitekturnih značilnosti primerjali z Babinim Dojem. Na koncu sta podrobno predstavili razvoj Babinega Doja v zadnjih dvajsetih letih.

2 Raziskovalni pristop, gradivo in metode

Članek temelji na večstopenjski raziskavi obravnavanega problema, kot se pojavlja v prostoru, ter na primerjalnih analizah nekaterih prostorskih in urbanističnih značilnosti Bjelašnice in obravnavanih francoskih letovišč. Izhodišče primerjave sta bila nastanek in razvoj francoskih smučarskih središč, zlasti vasic Flaine in Les Arcs. Avtorici sta proučili tudi tipologijo vasi pod vrhom Bjelašnice in njihovo arhitekturo, na podlagi česar sta lahko bolje razumeli nastanek, razvoj, obliko in prostorsko rabo Babinega Doja.

Z metodama analize in vrednotenja sta podrobno proučili preobrazbo socialne in prostorske zgradbe izbranih gorskih letovišč in izsledke prikazali v preglednicah. Uporabljene analitične metode so vključevale opisno statistiko, analizo trendov in prostorsko analizo, z metodo vrednotenja pa sta proučili še neoliberalne vplive ter socialne in kulturne vrednote kot izraz sprememb v prostoru. Z navedenimi metodami se lahko določijo dejavniki (npr. državna in prostorska politika, gospodarski dejavniki in družbene spremembe), ki vplivajo na zgradbo urbanih naselij. Z metodo vrednotenja pa se lahko proučijo vplivi teh sprememb in dejavnikov na urbani prostor in družbo kot celoto, hkrati se lahko določijo vrednote, ki so bile v procesu urbanih sprememb izgubljene ali ustvarjene. Analiza nazadnje da celovito sliko vseh procesov urbanizacije gorskih letovišč, posledičnih sprememb in njihovih vplivov, kar je lahko podlaga za nadaljnji razvoj.

3 Bjelašnica: ozadje

Bjelašnica je gora v osrednjem delu Bosne in Hercegovine, tj. približno 25 km jugozahodno od Sarajeva in je del Dinarskega gorovja. Obdana je z več gorskimi planotami: Igmanom na severu, ki se ga pravzaprav dotika, ter Treskavico in Visočico na jugu. Goro od novembra do maja prekriva sneg, včasih pa se snežna odeja tam obdrži tudi poleti. Po tem je dobila tudi ime, saj beseda *bijela* pomeni 'bel'. Na slikoviti gori vladajo neprijazne vremenske razmere, ki so posledica njene geografske lege v Dinarskem gorovju, geološke sestave, nadmorske višine ter mešanja vplivov sredozemskega in celinskega podnebja v najvišjih predelih Dinarskega gorovja.

Pod vrhom Bjelašnice je deset vasi, v katerih živi skupno okoli 2.500 ljudi, ki se večinoma preživljajo s poljedelstvom in živinorejo. Ena izmed teh vasi je Lukomir (slika 1), ki leži na južnem pobočju Bjelašnice na višini 1495 m. To je najvišje ležeča vas v Bosni in Hercegovini in edina nad 1300 m (Bobetić, 2012). Znana je po dobro ohranjeni tradicionalni arhitekturi, ki izraža njeno geografsko lego. V raziskavi arhitekture



Slika 1: Lukomir, tradicionalna vas pod vrhom Bjelašnice (foto: Alma Hudović Kljuno)

Preglednica 1: Razvoj turizma na Bjelašnici (vir: Opačić in Banda, 2018)

| Obdobje | Značilnosti |
|--|---|
| 1878–1918 (Avstro-Ogrska) | <ul style="list-style-type: none"> – gradnja planinske infrastrukture – izdaja planinskih vodnikov – zametki rekreativnega turizma |
| 1918–1945 (med obema vojnama) | <ul style="list-style-type: none"> – številne ekskurzije – prvi večji alpinistični dosežki – smučarske tekme v okviru dogodka Bjelašnički dani – razvoj zimske turistične ponudbe |
| 1945–1978 (od konca druge svetovne vojne do izbora za prizorišče zimskih olimpijskih iger) | <ul style="list-style-type: none"> – prve smučke prinesene na goro leta 1957 – začetek smučarskih tečajev v sezoni 1957/1958 – razvoj zimske in poletne turistične ponudbe – veliko turistov v planinskih kočah |
| 1978–1992 (vključno z zimskimi olimpijskimi igrami leta 1984 do razpada Jugoslavije) | <ul style="list-style-type: none"> – masovni smučarski turizem – podaljšana sezona z nižjimi poletnimi cenami – mednarodne smučarske tekme |
| 1996–2000 (povojna obnova turizma) | <ul style="list-style-type: none"> – obnova objektov in infrastrukture – prevlada zimskega turizma – zimski turizem in rekreacija |
| po letu 2000 (sodobnost) | <ul style="list-style-type: none"> – prizadevanja za razvoj poletne turistične ponudbe – težave zaradi nenačrtovane gradnje – pomanjkanje strategije turističnega razvoja |

kamnitih hiš v Bosni in Hercegovini, zlasti na dinarskem krasu in v gorski pokrajini severne Hercegovine, je Astrida Bugarski ugotovila, da so kamnite hiše konec 19. in v začetku 20. stoletja, ko se je tovrstni način gradnje iz zaledja jadranske obale razširil na gorska območja Bosne in Hercegovine, postopno nadomestile lesena bivališča (Bugarski, 1997). V vaseh severne Hercegovine, od katerih jih je nekaj tudi na južnih pobočjih Bjelašnice, so bile kamnite hiše popolnoma prilagojene naravnemu okolju ter življenjskemu slogu in dejavnosti lokalnih prebivalcev (Bugarski, 1991). Tudi hiše v Lukomirju so zgrajene iz lokalnih materialov ter imajo preprosto in uporabno zasnovo, ki stanovalcem zagotavlja potrebno funkcionalnost. Stavbno telo je narejeno z kamna, tako da se videz hiš sklada z naravnim okoljem, hkrati pa je zaradi kamna njihova konstrukcija trdna in dobro obstojna. Strehe so strme, da lahko pozimi sneg hitro zdrsi s hiš, tradicionalno so krite s skodlami, položenimi v edinstven vzorec. Hiše imajo majhna okna, kar pomaga pozimi zadrževati toploto v notranjosti, hkrati pa so poslopja tako boljše zaščitena pred močnim vetrom. Hiše so prilagojene topografski terena in se lepo zlivajo z naravnim okoljem. Navedene značilnosti prispevajo k edinstvenemu arhitekturnemu slogu tradicionalnih hiš v vasi, ki izražajo kulturno dediščino lokalne skupnosti in zgodovino območja ter so pomemben primer še ohranjene tradicionalne gorske arhitekture v Bosni. Treba je omeniti, da se lahko posamezne hiše med seboj razlikujejo po obliki in drugih značilnostih, saj so bile mnoge sčasoma prenovljene in spremenjene.

Pomembne prostorske in razvojne spremembe so se okoli Bjelašnice zgodile v času komunizma v drugi polovici 20. stoletja, turistični potencial območja pa je bil prvič prepoznan že v času Avstro-Ogrske. V raziskavi alternativnih oblik turizma na Bjelašnici sta Opačić in Banda (2018) ugotovila, da je Bjelašnica vzorčni primer gorske turistične destinacije, pri katerem je minilo več faz turističnega razvoja. V preglednici 1 je kronološko predstavljen razvoj tamkajšnje turistične dejavnosti in za to potrebne prostorske in arhitekturne infrastrukture. Leta 1893 so avstro-ogrske oblasti na delu Bjelašnice in Igmana ustanovile lovski revir. Naslednje leto so na vrhu Bjelašnice (2067 m) postavili prvi meteorološki observatorij, zaradi česar je vrh med domačini poznan tudi kot *Opservatorij* (Babić, 2022). To je bil prvi sodobni zidani objekt, postavljen na gori, pred tem so bile na tem območju označene in kartirane samo pohodne poti.

Leta 1923 je športni klub Slavija zgradil planinsko kočo na severni strani Bjelašnice, blizu izvira pod vasjo Gradina, na nadmorski višini 1345 m. V koči je bilo 15 ležišč, namenjena pa je bila predvsem smučarjem in planincem (Babić, 2022). To je bil prvi nastanitveni turistični objekt na Bjelašnici, ki je spodbudil nadaljnjo gradnjo. V naslednjih nekaj desetletjih je bilo zgrajenih še več podobnih objektov. Nekateri še stojijo

in se uporabljajo za prvotni namen, čeprav so bili nekoliko spremenjeni (dozidave in drugi materiali).

Čeprav so bili med drugo svetovno vojno (1941–1945) vsi objekti na Bjelašnici, namenjeni planincem, ljubiteljem narave in lovcem, vključno z meteorološkim observatorijem, uničeni, je bilo območje v obdobju komunizma, ki je sledilo, prepoznano kot priljubljena turistična destinacija za zimske športe. Gora je postala znana zlasti po smučiščih, kar je spodbudilo tudi njen prostorski in arhitekturni razvoj. Glavni dogodek, ki je spodbudil hitro urbanizacijo pogorja, so bile zimske olimpijske igre, ki so od 8. do 19. februarja 1984 potekale v Sarajevu. To so bile prve zimske in druge olimpijske igre, organizirane v komunistični državi (po poletnih olimpijskih igrah v Moskvi leta 1980) (Vuic, 2015).

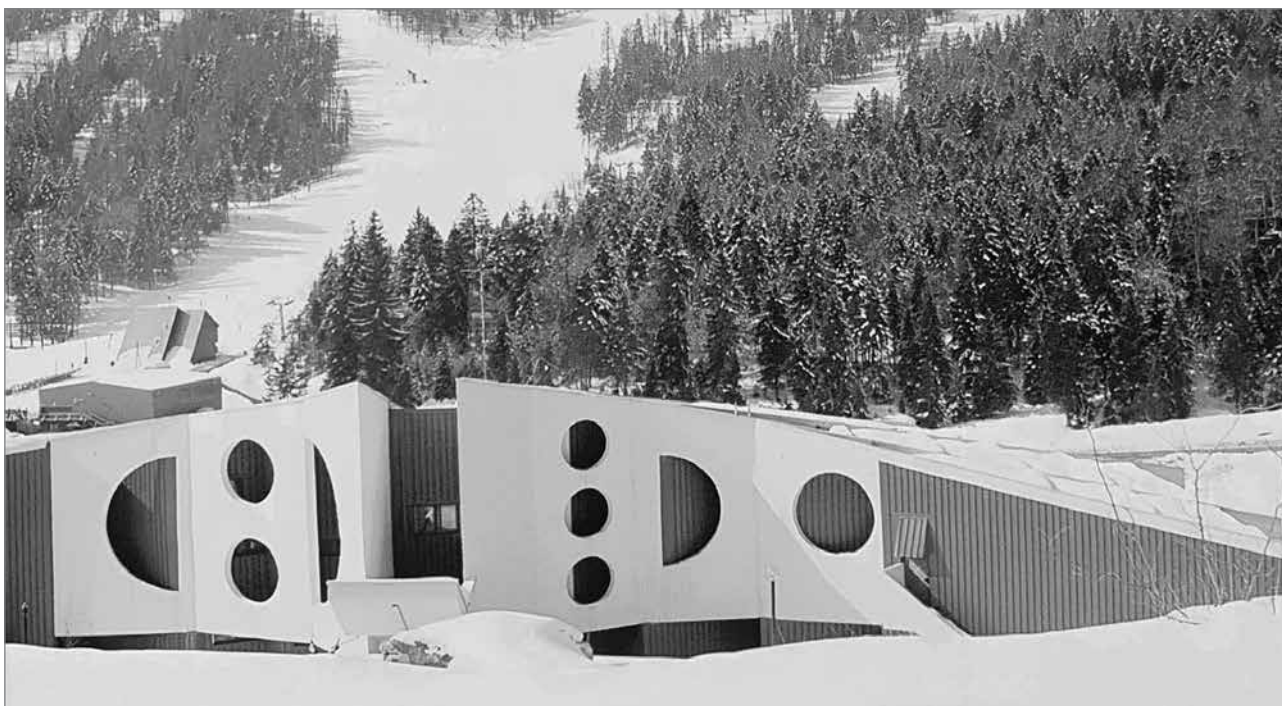
Sarajevo je bilo za gostitelja zimskih olimpijskih iger leta 1984 izbrano leta 1978. To je spodbudilo arhitekturni in urbanistični preporod mesta v okviru priprav na ta pomembni dogodek. Zgrajena je bila najrazličnejša infrastruktura, potrebna za organizacijo olimpijskih iger, vključno s hoteli in športnimi objekti. Na Bjelašnici so potekale tekme v alpskem smučanju za moške, za potrebe česar so zgradili hotela Smuk in Famos (slika 2). Poleg teh dveh nastanitvenih objektov so bili na Bjelašnici še stavba observatorija (na njenem vrhu) in več manjših planinskih koč za pohodnike in smučarje. Sarajevo je hitro raslo, z njim pa tudi infrastruktura na okoliških gorah. Razvoj infrastrukture in zimske olimpijske igre so pomembno vplivali na razvoj turizma in arhitekture.

Poleg omenjenih hotelov je Bjelašnica dobila še novinarsko središče (veliko stavbo, zgrajeno v brutalističnem arhitekturnem slogu, s fasado iz kompozitnih plošč izstopajoče modre barve) ter restavraciji v Babinem Doju in na vrhu gore (slika 3). Čeprav so zimske olimpijske igre Bjelašnico postavile na zemljevid zimskih športnih središč, se je obsežnejša gradnja na tem območju, ki poteka še danes, začela v postkomunističnem obdobju pod vplivom neoliberalnega kapitala in zasebnih investitorjev.

Avtorici se v članku osredotočata na neuspela prizadevanja za obnovitev pozitivnih vplivov, ki so jih zimske olimpijske igre kot odskočna deska za prihodnji družbeno-gospodarski in urbanistični razvoj območja Bjelašnice imele na prostorsko ureditev gore in njeno rabo. Poleg tega proučujeta druge težave, kot sta na primer nejasen položaj Sarajeva kot glavne mesta države, ki je razmeroma nova na neoliberalističnem kapitalističnem odru, kar povzroča najrazličnejše zlorabe pri prostorskem načrtovanju gore, in pomanjkanje pravnega okvira (Hadžialić, 2002).



Slika 2: Hotel Famos, Slobodan in Duška Jovandić, 1982/1983 (vir: Nalo, 2015)



Slika 3: Novinarsko središče (vir: ANUBiH, 2002)

4 Geneza, prostorski razvoj in nove zgodbe

Razvoj in gradnja smučarskih letovišč segata v zgodnje 20. stoletje, ko je bilo smučanje kot šport še v povojih, koncepta masovnega turizma pa sploh še ni bilo. Delorme (2014) je opredelil faze razvoja smučarskih letovišč na podlagi njihovega razvijanja in značilnosti. Čeprav ni splošno dogovorjene kate-

gorizacije tovrstnih letovišč, se običajno uporablja klasifikacija, predstavljena v nadaljevanju.

Smučarska letovišča prve generacije (pred drugo svetovno vojno) so se pojavila na začetku 20. stoletja, ko je smučanje postajalo priljubljena oblika rekreacije. Ta letovišča so bila na gorskih območjih s primernimi snežnimi razmerami, privabljala pa so obiskovalce, ki so se ukvarjali z zimskimi športi. Primera sta St. Moritz v Švici in Chamonix v Franciji.



Slika 4: Francosko smučarsko letovišče La Plagne (vir: Koumanov, B., 2011)

Smučarska letovišča druge generacije (po drugi svetovni vojni) sovpadajo z obdobjem velike rasti in modernizacije smučarske industrije. Zanje so bile značilne izboljšave v smučarski infrastrukturi, vključno z žičnicami, urejenimi smučarskimi progami in bolj raznovrstno ponudbo nastanitvenih možnosti. Primera sta St. Anton v Avstriji in Cortina d'Ampezzo v Italiji.

Smučarska letovišča tretje generacije (med šestdesetimi in sedemdesetimi leti 20. stoletja) sovpadajo z obdobjem izjemno povečane priljubljenosti in razvoja zimskih letovišč. Pogosto so vključevala namensko zgrajene smučarske vasi z močnim poudarkom na hitrem in neposrednem dostopu do prog, dobro razvitem žičniškem sistemu ter široki ponudbi storitev in aktivnosti po smučarskem dnevu. Primera sta Val d'Isère v Franciji in Aspen v Združenih državah Amerike.

Pri smučarskih letoviščih četrte generacije (med osemdesetimi in devetdesetimi leti 20. stoletja) je bil poudarek na konceptu smučarske destinacije. Pomembnejše so postale aktivnosti, ki niso povezane s smučanjem, kot so nakupovanje, dobra hrana in zabava. Ta letovišča so pogosto imela obsežne sisteme zasnježevanja, ki so zagotavljali stalno snežno odejo na smučiščih. Primera sta Whistler Blackcomb v Kanadi in Vail v Združenih državah Amerike.

Smučarska letovišča pete generacije (po letu 2000) se osredotočajo na trajnostnost, okoljsko ozaveščenost in izboljšano izkušnjo gostov. Poleg smučanja zagotavljajo še številne druge aktivnosti in storitve, kot so krpljanje, snežni parki za deskanje na snegu, velnes in kulturni dogodki. Pogosto dajejo prednost okolju prijaznim praksam in spodbujajo razvoj ceoletnega turizma. Primera sta Park City Mountain Resort v Združenih državah Amerike in Zermatt v Švici.

Na podlagi zgornje klasifikacije bi lahko Babin Do opredelili kot letovišče tretje in četrte (mogoče tudi pete) generacije, saj njegovi začetki segajo v šestdeseta leta 20. stoletja, kot letovišče pa se je zares razvil šele v prvem desetletju 21. stoletja. Kot je bilo omenjeno že na začetku, avtorici v članku primerjata Babin Do z drugimi podobnimi kraji v Evropi. V šestdesetih letih 20. stoletja je francoska vlada zgradila nova smučarska središča na podlagi programa Plan Neige, s katerim je spodbujala razvoj zimske športne infrastrukture na francoskih gorskih območjih. Namen programa je bil podpirati rast smučarskih letovišč, povečati njihovo dostopnost in spodbuditi razvoj turizma na teh območjih. Francoska vlada je zagotovila finančne spodbude, subvencije in infrastrukturne naložbe, da bi pospešila gradnjo smučišč in z njimi povezane infrastrukture. S programom so poskušali povečati privlačnost in konkurenčnost francoskih smučarskih letovišč na nacionalni in mednarodni ravni. Vanj

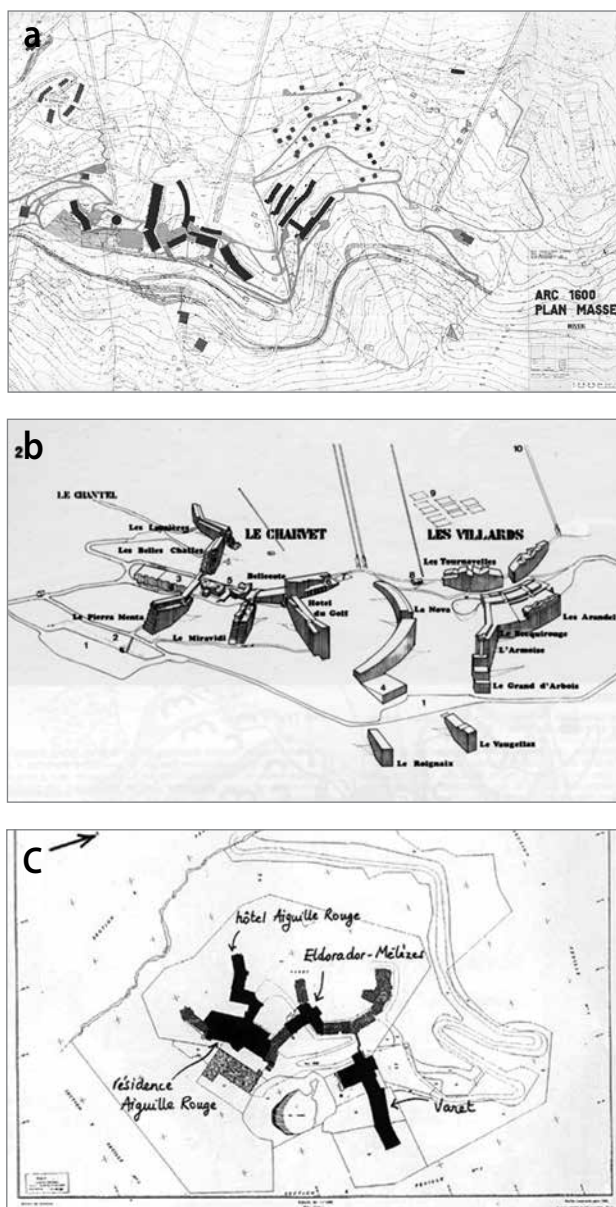
so bili vključeni kraji, kot so Flaine, Tignes, Les Arcs in Val Thorens, poleg gradnje novih smučišč in širitve starih je bil poudarek tudi na gradnji nastanitvenih in drugih turističnih objektov, kot so bili hoteli, kočje, počitniške hišice in druge oblike nastanitve blizu smučarskih prog. Tem je sledila še podporni infrastruktura v obliki restavracij, trgovin ter objektov in območij za razvedrilo in prosti čas.

Na teh območjih so pogosto gradili monumentalne objekte, za katere se je zdelo, da niso s tega sveta. Imeli so zelo futuristične prvine, kot so ostri koti, in industrijski videz, ki se ni skladal z okoljem. Kot navaja Skinner (2021), je bila generacija visoko ležečih smučarskih mestec z neposrednim dostopom do smučišč, nastalih v šestdesetih letih 20. stoletja, nesramno moderna in usmerjena v široko potrošnjo. Oblikovali so jih ugledni urbanisti, arhitekti in oblikovalci tistega časa, ki so sledili urbanističnim in arhitekturnim doktrinom (večinoma so bili to Le Corbusierovi študenti ali sodelavci), brez upoštevanja oblik, materialov in načinov gradnje, značilnih za lokalno ljudsko arhitekturo. Duh modernizma še vedno vpliva na sodobne arhitekturne oblike, stavbe, zgrajene na začetku 21. stoletja, pa še vedno sledijo osnovam monumentalnosti, s čimer ustvarjajo močan vizualni učinek in se mogočno dvigajo nad dolino.

Ne glede na oblikovanost površja ali druge naravne značilnosti okolja, v katerem so, smučarska letovišča, kot so Isola 2000, La Grange (blizu Val d'Isera) ali La Plagne (slika 4), ustvarjajo drugačen in razmeroma edinstven urbani tloris, ki pa ima skupno značilnost: gigantske apartmajске bloke, ki nimajo nikakršne povezave z okolico, zato ustvarjajo grob prehod med okoljem in stavbno maso. Te velikanske bloke, ki so večinoma zasedeni samo med smučarsko sezono, bi zlahka umestili kam drugam v Evropi ali celo na gosto poseljena stanovanjska območja na Kitajskem. V zvezi s tem Snégaroff (2015) omenja negotovanje javnosti nad ogromnimi nastanitvenimi objekti oziroma čedalje ostrejšje kritike ljudi, ki v teh smučarskih tovarnah vidijo kopijo predmestij velikih mest.

4.1 Študiji primera: Flaine in Les Arcs

Francoski gorski letovišči Flaine in Les Arcs, zgrajeni v šestdesetih letih prejšnjega stoletja v okviru programa Plan Neige, sta podobni zgoraj omenjenim primerom, vendar imata večjo arhitekturno in zgodovinsko vrednost. Flaine je zasnoval arhitekt Marcel Breuer, ki se je šolal na znameniti šoli Bauhaus. Oblikovan je v pravem brutalizmu v skladu z glavnimi Bauhausovimi načeli, pri katerih je bil poudarek na ustvarjanju funkcionalnih stavb, ki učinkovito izpolnjujejo svoj namen, oblikovalske prvine pa ne smejo imeti samo okrasne vloge, ampak morajo biti uporabne tudi v praksi. Kraj slovi tudi po skulpturah, ki so jih izdelali slavni umetniki, kot so Picasso, Dubuffet in Vasarely.

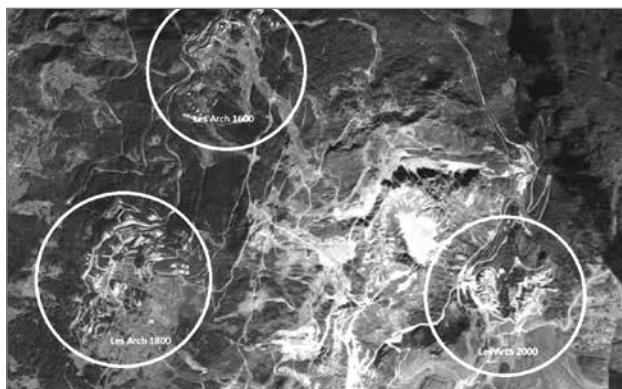


Slika 5: Urbanistični načrti letovišča Les Arcs: a) Arc 1600, b) Arc 1800, c) Arc 2000 (vir: Hidden Architecture, 2005)

Letovišče Les Arcs (slika 5) je bilo urbanistično in arhitekturno zasnovano in zgrajeno pod vodstvom Charlotte Perriand, Le Corbusierove sodelavke. Obe letovišči sta bili takrat sprejeti s skepticizmom in pogosto kritizirani, danes pa sta obravnavani z nostalgijo in cenjeni kot izjemna primerka brutalističnega arhitekturnega sloga. Obe kažeta resen in premišljen pristop k urbanističnemu in arhitekturnemu oblikovanju gorskih podeželskih območij (sliki 6 in 7). Sledi njuna primerjava z Babinim Dojem, pri čemer so analizirani razni vidiki urbanističnega in arhitekturnega oblikovanja (preglednice 2a, 2b in 2c).

Preglednica 2a: Zasnova in arhitektura letovišča Les Arcs, 1967

| Zasnova in arhitektura | |
|------------------------|--|
| Objekti | Več kot deset hotelov, številni nastanitveni objekti za najem, bari in restavracije, trgovine z živili, izposojevalnice smučk, smučarski servisi, žičnice, teniška igrišča |
| Funkcija | Vse leto: velnes, kolesarjenje in pohodništvo Zima: smučanje in deskanje na snegu Poletje: tenis, golf, lokostrelstvo, raznovrstne aktivnosti za otroke in odrasle |
| Urejanje prostora | Tri lokacije na treh nadmorskih višinah, pri čemer je vsaka 200 m višje: Arc 1600 (1600 m), Arch 1800 (1800 m) in Arch 2000 (2000 m). Na podlagi zamisli o popolnem udobju je bil cilj izpopolniti koncept počitniškega naselja (station intégrée) (Stacher, 2020), pri čemer sta imela glavno vlogo neposredni dostop do smučišča iz apartmajev in široka ponudba javnih storitev. |
| Arhitektura | |
| Slog | Nenavadni, v brutalističnem slogu zgrajeni objekti se z leseno fasadno oblogo tesno navezujejo na alpsko arhitekturo. Poudarek je na kaskadni obliki (slika 8). |
| Materiali | Vidni materiali vključujejo zlasti les in kamen na fasadnih oblogah ter beton. |
| Višina | Stavbe so različnih višin, od tronadstropnih alpskih hišic in poslovnih stavb do nastanitvenih objektov z 12 ali 13 nadstropji. |
| Ambient | Letovišče obsega tri območja na različnih nadmorskih višinah, pri čemer stavbe s svojimi oblikami, volumni, fasadnimi oblogami iz naravnih materialov in poševnimi strehami ustvarjajo ambient gorskega letovišča. Pri tej razporeditvi stavb, ki sledi naravni morfologiji terena, ni jasno, ali obstaja tudi osrednji del letovišča, ki se lahko uporablja za raznovrstne sezonske aktivnosti. |

**Slika 6:** Postopna gradnja: Arc 1600 (1967–1975), Arc 1800 (1974–1989) in Arc 2000 (1978–1989; vir: Google Maps, 2023a)**Slika 7:** Sledenje oblikovanosti površja: letovišče Flaine (1960–1976; vir: Google Maps, 2023b)**Slika 8:** Les Arcs, 1967 (vir: Hidden Architecture, 2005)

Preglednica 2b: Zasnova in arhitektura letovišča Flaine, 1968

| Zasnova in arhitektura | |
|------------------------|---|
| Objekti | Sedem hotelov, številni nastanitveni objekti za najem, bari in restavracije, supermarketi in živilske trgovine, izposojevalnice smučk, smučarski servisi, žičnice, teniška igrišča, golf klub, kapela |
| Funkcija | Vse leto: velnes, kolesarjenje, pohodništvo in bowling Zima: smučanje, deskanje na snegu, prilagojeno smučanje za ljudi s posebnimi potrebami Poletje: tenis, golf, plezanje, jadralno padalstvo, jamarstvo, soteskanje, ribolov, letenje z baloni, raznovrstne aktivnosti za otroke in odrasle |
| Urejanje prostora | Stavbe so zgrajene na treh robovih pred podolgovato skalno steno iz apnenca, ki določa zgradbo in oblikovanost površja. Objekti se barvno zlivajo s skalami in zato, kot je trdil Breuer, terena ni treba ščititi, saj stavbe zaradi načela posnemanja okolice v njem skoraj optično izginejo (same delujejo kot skale). Kot arhitekturno nasprotje prevladujoči geometriji navpičnih apnenčastih skal je uporabil vodoravne betonske nize na pročeljih, na katerih betonske plošče v obliki diamanta razbijajo monotonost dolgih betonskih fasad. Celotna kompozicija se zliva z veličastno in divjo krajino Flaina, s katero sodeluje in ji daje človeško noto (Stacher, 2020). |
| Arhitektura | |
| Slog | Stavbe Marcela Breuerja so zasnovane v brutalističnem slogu (slika 9), druge pa sledijo sodobnim oblikovalskim smernicam brez ali z zelo malo povezave s tradicionalno gorsko arhitekturo. |
| Materiali | Stavbe so zgrajene iz armiranega betona, z vidnim, golim betonom na fasadah. Večina drugih stavb ima fasadne obloge iz kamna in lesa. |
| Višina | Stavbe imajo od tri do deset nadstropij. Kapela in nakupovalni center sta enonadstropna. |
| Ambient | Zaradi tipologije stavb, njihove višine, oblike in večinoma ravnih streh ter materialov, vidnih na fasadah, je kraj videti bolj kot predmestje kot gorsko letovišče. Čeprav Flaine omogoča veliko aktivnosti tudi poleti, so nastanitve večinoma zasedene pozimi. Tloris naselja ne sledi vzorcu tradicionalnih gorskih vasi. Ni prepoznavnega središča ali trga za glavne dejavnosti. Kraj sestavljajo tri ločena območja s skupinami večnamenskih stavb, parkirišči in zelenimi površinami. |



Slika 9: Flaine, 1968 (vir: Chadwick, 2016)

Preglednica 2c: Zasnova in arhitektura Babinega Doja, od leta 1982

| Zasnova | |
|-------------------|--|
| Objekti | Štirje delujoči hoteli, več restavracij in barov, trgovina z živili, izposojevalnice smuči, gorske kočice, žičnice, pohodne poti, teniški igrišči, številne stavbe (večinoma sezonsko zasedeni apartmaji) |
| Funkcija | Vse leto: velnes, kolesarjenje in pohodništvo Zima: smučanje in deskanje na snegu Poletje: tenis in jadrano padalstvo |
| Urejanje prostora | Ni jasnega prostorskega načrta za razvoj Babinega Doja. Večina stavb je umeščenih ob glavni cesti v smeri sever-jug, s prizidki, ki gledajo proti jugozahodu in vzhodu. Večina objektov ob glavni cesti ima pogled na smučišče, a nima neposrednega dostopa do njega. Takšen dostop delno omogočajo stavbe v jugozahodnem delu doline. |
| Arhitektura | |
| Slog | Zaradi različnih oblikovalskih pristopov različnih arhitektov ima letovišče objekte najrazličnejših oblik in arhitekturnih slogov, ki izražajo sodobno neoliberalno filozofijo (slika 10). |
| Materiali | Stavbe so večinoma zgrajene iz armiranega betona in betonskih zidakov z izolacijo. Imajo navadne izolirane fasade ali fasade, obložene z lesom ali kamnom. |
| Višina | Vrstne hiše imajo tri nadstropja, hoteli in drugi objekti imajo lahko tudi do osem nadstropij. |
| Ambient | Stavbe v Babinem Doju so večinoma postavljene linearno ob glavni cesti, s prizidki ob dovozni cesti na jugozahodni strani. Z arhitekturnimi značilnostmi, oblikami, višinami in materiali delno ustvarjajo ambient gorske vasice. Nekatere stavbe imajo poševne strehe in fasadno oblogo iz naravnih materialov, za druge pa se zdi, da bi lahko stale kjer koli drugje kot v gorski vasi. Stavbe na jugozahodnem koncu ustvarjajo manjši trg kot podaljšek naravne planote Babinega Doja, ki se uporablja kot osrednji prostor za glavne aktivnosti na prostem. |



Slika 10: Babin Do, 2023 (foto: Alma Hudović Kljuno)

5 Bjelašnica: nasprotja med tradicionalnim in sodobnim, pomanjkanje vsebine

Preden je bilo Sarajevo izbrano za gostitelja zimskih olimpijskih iger leta 1984, sta bila turizem in zanj potrebna infrastruktura (objekti in storitve) na tem območju šele v povojih. Kot navaja Petranović (1990), je bilo v obdobju hitrega gospodarskega razvoja po drugi svetovni vojni Sarajevo razmeroma slabo razvito in pod jugoslovanskim povprečjem. Sčasoma je bil prepoznan turistični potencial mesta in bližnjih vrhov (Trebević, Jahorina, Bjelašnica in Igman), Sarajevo pa je postalo dober kandidat za zimske olimpijske igre. V okviru pospešene urbanizacije pred zimskimi olimpijskimi igrami so bili zgrajeni večji športni in kulturni objekti v mestu in njegovi okolici. Kot navajata Nermina Zagora in Dina Šamić (2021), je v obdobju socializma arhitektura v Sarajevu izražala družbene in kulturne vrednote, zato si zasluži posebno pozornost. Z združitvijo modernizma in jugoslovanskega socializma v obliki arhitekturne znamke neuvrščene države sta se uspešno častila ideala bratstva in enotnosti ter samoupravljanja, hkrati pa so se z univerzalnim pristopom odpravljale notranje etnične razlike. Mesto je moralo izvesti 163 večjih gradbenih projektov, saj je melo samo eno ledeno dvorano, na okoliških gorah pa je delovala samo ena žičnica (na Jahorini). Kot ugotavljata Bojana Bojanić in Sonja Ifko (2019), Sarajeva v svetu zimskih športov dejansko ni bilo. Da je lahko gostilo olimpijske igre, je poleg izgradnje športnih objektov, kot so bile proga za bob, sankška steza, skakalnica, steza za hitrostno drsanje itd., potrebovalo tudi smučišča, predvsem pa vso podporno infrastrukturo, vključno s 160 km cest, kanalizacijo, energetskimi vodi, telefonsko napeljavo, parkirišči, žičnicami, sanitarijami, garderobami, restavracijami, letališčem, železniško postajo, olimpijskima vaseima, novinarskim središčem ter devetimi novimi in petimi prenovljenimi hoteli (Vuic, 2015).

V nasprotju z lepimi primerki sodobne jugoslovanske arhitekture, ki so poudarjali tradicijo in lokalno kulturo, kot sta bila hotel Vučko na Jahorini in hotel Igman na Igmanu, sta bila pod vrhom Bjelašnice za potrebe zimskih olimpijskih iger v povsem drugačnem slogu zgrajena že omenjena hotela Famos (slika 2) in Smuk. Hotel Vučko (slika 11), ki ga je zasnoval arhitekt Zlatko Ugljen, je zanimiv primer arhitekturne usklajenosti zunanosti in notranosti, ki se kaže v okrasnih lesenih detajlih na zunanjem ovojju stavbe in vidnih lesenih tramovih v notranjosti. V intervjuju za revijo *Oris* (Roš in Rusan, 2001) je Ugljen povedal, da se je poskušal izogniti hotelski sterilnosti, zato je ustvaril ambient, ki se je skladal z okoljem. Vztrajal je pri občutkih, ki jih ustvarja primarna plastika, in jih na podlagi sekundarne plastike reproduciral v notranjosti (npr. s stropnimi in strešnimi konstrukcijami, svetlobnicami, nišami, več-



Slika 11: Gorski turizem v času komunizma: hotel Vučko, Zlatko Ugljen, 1983 (vir: Niebyl, 2021)



Figure 12: Gorski turizem v času komunizma: hotel Igman, Ahmed Džuvic, 1983 (vir: Džuvic, 2023)

nivojsko ureditvijo prostora, ognjiščem itd.). Enako uspešen primer je bil hotel Igman (slika 12), ki ga je zasnoval Ahmed Džuvic. Arhitekt se je spretno poigral z nasprotji med streho in zidovi, ki so vsi poševni in obloženi z lesom. Strme strešine in osrednje osi spominjajo na tradicionalne stavbe, podobno tudi vizualna ločenost pritličja od zgornjih nadstropij. Silhueta hotela je nekako razdrobljena, a se kljub temu sklada z obrisi gore, kar tudi v notranjosti ustvarja zanimivo in toplo vzdušje.

Hotela Vučko in Igman odlikujeta arhitekturni slog in pristop, ki združujeta značilnosti ljudske arhitekture in sodobne oblikovalske vplive. Namen take oblikovalske strategije je bil ustvariti občutek navezanosti na kraj ter povezavo z okolico in kulturno dediščino. Žal je današnja gradnja, zlasti v Babinem Doju pod vrhom Bjelašnice, živo nasprotje opisanega in pogosto ne upošteva pozitivnih vplivov tradicionalnih praks. Številne nove stavbe nimajo nikakršne povezave z lokalnim okoljem.

5.1 Urbanizacija Babinega Doja v 21. stoletju

V zadnjih letih se v Babinem Doju čedalje več gradi, pri čemer nenačrtno nastajajo posamične stavbe, ki večinoma poudarjajo svojo individualnost in v vseh pogledih izstopajo iz okolice. Prve stavbe, zgrajene v Babinem Doju na začetku novega



Slika 13: Prvi nastanitveni objekti pod vrhom Bjelašnice, Izet Arslanagić, 2005 (foto: Alma Hudović Kljuno)



Slika 14: Eklektična arhitektura v Babinem Doju (foto: Alma Hudović Kljuno)

tisočletja, so bile vrstne hiše, ki jih je po načrtih Izeta Arslanagića postavilo veliko farmacevtsko podjetje Bosnalijek (slika 13). Čeprav sta vzporedni vrsti, v katerih so hiše zgrajene, malce predolgi, se ujemata s tradicionalnim alpskim oblikovalskim slogom. Vrsti sledita oblikovanosti površja, hiše pa imajo poudarjen vhod in strmo streho, ki se na drugi strani nadaljuje navzdol ter ustvarja in pokriva dodatne ravni, ki se spuščajo skupaj s terenom. Z leseno oblogo poskušajo hiše posnemati tradicionalne alpske stavbe.

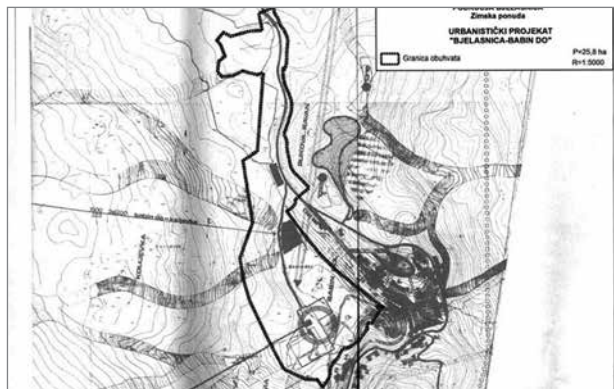
Kot (novo) naselje Babin Do nima jasne prostorske ureditve in tudi na novo zgrajene stavbe nimajo značilnega ali skupnega arhitekturnega sloga. V nasprotju z omenjenimi francoskimi letovišči, ki so bila zgrajena v okviru programa Plan Neige in so temeljila na močni arhitekturni doktrini, so novi objekti v Babinem Doju zasnovani in zgrajeni na najrazličnejših neprimernih postmodernističnih podlagah, ki so zelo daleč od zlatih časov lokalne gorske arhitekture. Modna arhitektura, ki nastaja brez vsakršne povezave z okolico ali logike, postaja

novo pravilo, ki se skoraj nezavedno množi na številnih lokacijah v nejasnem urbanem tkivu, ki obdaja goro. Pri tem so vidne velike razlike v navpičnih in vodoravnih volumnih stavb. Arhitekturna podoba Babinega Doja se ne sklada z okolico, investitorji pa objekte skoraj vedno oglašujejo kot visokokakovostne in inovativne, z vso sodobno opremo in udobjem, ki ju omogoča 21. stoletje. Tovrstno prilščanje arhitekture in tak način delovanja sta največkrat posledica splošnega pomanjkanja kulture in razgledanosti v družbi, ki tovrstno arhitekturo vrednoti kot moderno, posebno in drago (slika 14).

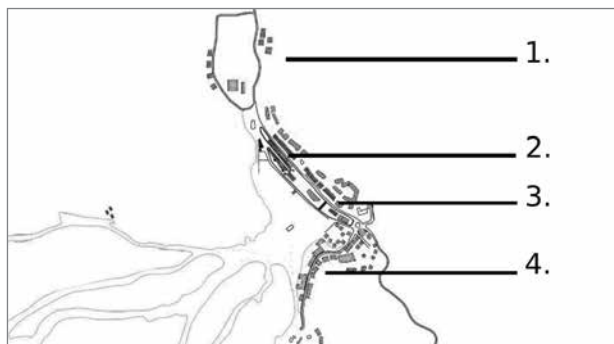
Prostorski razvoj letovišča gre v napačno smer in daje ponesrečene rezultate. To je posledica tega, da ni regulacijskega načrta, kar daje priložnost in prostor manipulacijam. Leta 2016 je občinski svet v Trnovu zaprosil za izdelavo urbanističnega projekta za območje Bjelašnice (Odluka, 2016), ki pa v praksi ni bil nikoli izveden (slika 15). Današnje stanje prostora na tem območju je torej posledica neukrepanja ter nenačrtovane ali nerazumne urbanistične in prostorske politike, tj. številnih sprememb in prilagoditev regulacijskih načrtov na željo posameznih investitorjev. Arcuset (2009) navaja primer srednje velikega alpskega letovišča (podobne velikosti kot Babin Do), ki je imelo na začetku prvega desetletja 21. stoletja premalo nastanitvenih zmogljivosti, nato pa je doseglo prelomno točko v razvoju, ko so lokalne oblasti uvedle model dobičkonosnosti, ki je temeljil na razmerju med fondom nastanitvenih objektov in zmogljivostjo žičnic (Francois in Marcelpoil, 2008), in začele izvajati obsežen program, ki je zagotovil dodatna ležišča.

Skica na sliki 16 prikazuje postopno pozidavo Babinega Doja od začetka 21. stoletja do danes. Analiza linearne pozidave kraja potrjuje, da je gradnja kaotična in večinoma nenačrtovana. Stavbe so zgrajene ob glavni cesti, sčasoma pa so zapolnile ves prostor na obeh straneh ceste v smeri sever–jug. Stavbe na skrajnem severu, ki so nekako ločene od glavnega dela naselja, še niso dokončane (graditi so jih začeli leta 2021), na večjem delu zemljišča pa so morali pred gradnjo izsekati gozd.

Gradijo se večinoma zasebni apartmaji, druge infrastrukture, ki bi podpirala razvoj letovišča, pa je zelo malo. Na območju so štirje delujoči hoteli. Peti hotel, zgrajen leta 1983 in še vedno v prvotnem stanju, je nevzdrževan in ostaja zaprt. Poleg tega ima kraj več restavracij in barov, samo eno trgovino z živili, več smučarskih koč, žičnice, pohodne poti in teniški igrišči. Poudarek je na zimski sezoni, saj kraj omogoča zelo malo celoletnih aktivnosti, med njimi tenis, jadrno padalstvo in pohodništvo (na žalost je zadnje kljub velikemu potencialu slabo razvito). Koncerti in drugi večji dogodki so redki, odvisni zgolj od volje in prizadevanj posameznikov ter niso del organiziranega razvoja turistične ponudbe letovišča. Kot opozarjata Clarimont in Vlès (2008), lahko samo sprememba odločevalskih praks učinkovito spodbudi neko vrsto razvoja z vzpostavitev ustreznih mehanizmov.



Slika 15: Regulacijski načrt Babinega Doja, ki ni bil nikoli izveden (vir: Odluka, 2016)



Slika 16: Postopna pozidava Babinega Doja: 1) v gradnji, 2) 2004–2009, 3) 2009–2018, 4) 2018–2021 (ilustracija: Leila Krivošić Dizdarević)



Slika 17: Sodobne ljudske prvine: a) apartmajske naselje Srebrna Lisica, Studio Non-Stop, 2019; b) hotel Nomad, Vedad Kasumagić in Feđa Hadžibegović, 2022 (foto: Alma Hudović Kljuno)

Vseeno je treba poudariti, da so nekateri arhitekturni projekti, izvedeni v zadnjih letih, poskušali ohraniti naravno okolje, kar jim je tudi uspelo in so se lepo zlili z okolico. Cilj je bil združiti moderno arhitekturo s tradicionalnimi oblikovalskimi prvina- mi in stavbe učinkovito vkomponirati v naravno krajino, ob tem pa ustvariti svež in sodoben videz. Stavbe, ki vključujejo ljudske arhitekturne prvine okoliških vaških bivališč, se lepo zlivajo z okolico, s čimer ustvarjajo prijeten ambient. Take stavbe niso impresivne z vidika velikosti, ampak jih odlikuje predvsem to, da vključujejo naravne lokalne materiale, kot sta kamen in les, in da morfološko sledijo tradicionalnim vzorcem (slika 17).

6 Razprava

Analiza in primerjava izbranih francoskih letovišč in letovišča Babin Do pod vrhom Bjelašnice sta pokazali, da prostorski razvoj Babinega Doja poteka spontano in brez skupne podlage, saj za območje ni regulacijskega načrta. Objekti in prostorske ureditve iz obdobja komunizma, ki so temeljili na egalitarnem pristopu, so v popolnem nasprotju s sodobnimi pristopi, ki se osredotočajo predvsem na potrebe in načrte posameznikov, ki jih omogoča neoliberalni kapital. Prav ti sodobni pristopi k razvoju gorskega letovišča so oblikovali tudi podobo Babinega Doja, ki razen osnovnih smučarskih prog in obilice zasebnih nastanitvenih objektov ne ponuja veliko druge infrastrukture in vsebin. Impresivni kompleksi, ki so nastali v Franciji v okviru programa Plan Neige, so resda zgrajeni v brutalističnem slogu, vendar so uspešno zadovoljili potrebe in želje donosnega leto- višča s skrbno načrtovano prostorsko zasnovo.

Lokalne oblasti in turistična organizacija kantona Sarajevo bi morale imeti aktivnejšo vlogo pri razvoju letovišča ter poskrbeti za raznovrstnejše vsebine in letoletne gorske aktivnosti. Po Delormovi klasifikaciji Babin Do spada med letovišča tretje in četrte generacije, prizadevati pa bi se bilo treba za to, da bi razvil značilnosti letovišč pete generacije. V duhu 21. stoletja bi to vključevalo trajnostne okoljske rešitve, načrtni razvoj nadalj- njih projektov in nadgradnjo zdajšnjih prvin, kar bi izboljšalo izkušnjo obiskovalcev in prostorske značilnosti kraja. Poudarek bi moral biti na raznovrstni ponudbi vse leto, zaradi česar bi se spremenilo tudi prostorsko načrtovanje območja. Kot navaja Paquot (2009), raznovrstna tipologija grajenega tkiva izboljša javni prostor. Ta je v Babinem Doju delno v arhitekturnem smislu, ne pa tudi v urbanističnem. Kot opozarja Zepf (2004), je treba urbani prostor urejati na podlagi prostorskega načrto- vanja na vseh treh ozemeljskih ravneh razvoja: makro-, mezo- in mikroravni. Žal v Babinem Doju ni bilo tako, območje pa je še največ pridobilo z razvojem na makroravni v obdobju komunizma.

7 Sklep

Mnoga smučarska središča so stara že več kot šestdeset let, za- radi česar se spopadajo s težavami na področju prostorskega (in arhitekturnega) razvoja. Gradbeni projekti v sedemdesetih in osemdesetih letih prejšnjega stoletja so se osredotočali na javne objekte, nastanitve z neposrednim dostopom do smučišč in smučarsko infrastrukturo, novejša gradnja pa se osredotoča na zadovoljevanje najrazličnejših prostoračnih in potrošniških potreb, kar zahteva tudi prostorske prilagoditve. Razvoj Ba- binega Doja pod vrhom Bjelašnice ne temelji na prostorskem (ali katerem koli drugem) načrtovanju. Neugodne prostorske razmere in težave, s katerimi se območje trenutno spopada, so posledica razvoja smučarskega letovišča brez upoštevanja parametrov in smernic za njegov nadaljnji razvoj, vključno z zagotavljanjem nujne in spremljevalne infrastrukture. Brez regulacijskega načrta so lahko vse aktivnosti v Babinem Doju podvržene zlorabam in odločitvam peščice posameznikov, ka- terih glavnih cilj je dober zaslužek. Občinske oblasti v Trnovu ne razmišljajo o oblikovanju gospodarsko, okoljsko in socialno trajnostnega letovišča, saj se še vedno osredotočajo na gradnjo veliko stavb brez podporne infrastrukture in dolgoročne vizije razvoja Babinega Doja.

.....
Leila Krivošić Dizdarević, Mednarodna univerza v Sarajevu, Fakulteta za naravoslovne in tehnične vede, Ilidža, Bosna in Hercegovina
E-naslov: dleila@ius.edu.ba

Alma Hudović Kljuno, Mednarodna univerza v Sarajevu, Fakulteta za naravoslovne in tehnične vede, Ilidža, Bosna in Hercegovina
E-naslov: ahudovic@ius.edu.ba

Viri in literatura

- ANUBIH (2002): *Ivan Štraus, arhitekt*. Sarajevo, Akademija Nauka i Umjetnosti BiH.
- Arcuset, L. (2009): Possible paths towards sustainable tourism develop- ment in a high-mountain resort. *Journal of Alpine Research*, 97(3), 1–13. doi:10.4000/rga.1048
- Babić, B. (2022): *Bjelašnica – kronologija povijesnih događaja*. Dostopno na: <https://bracobabic.com/> (sneto 12. 7. 2023).
- Bobetić, V. (2012): *Lukomir – posljednje pravo bosansko selo*. Dostopno na: <https://balkans.aljazeera.net/teme/2012/6/25/lukomir-posljednje-pravo-bosansko-selo> (sneto 12. 7. 2023).
- Bojanić, B., in Ifko, S. (2019): Sarajevo's modernist Olympic ruins – A future for the vanishing past? *A&U*, 53(1–2), 16–29.
- Bugarski, A. (1991): Spratne seoske kuće Bosne i Hercegovine – Pri- log proučavanju tradicionalne kulture stanovništva u Hercegovini. *Glasnik Zemaljskog Muzeja Bosne i Hercegovine u Sarajevu: Etnologija*, 46, 89–126. Dostopno na: <https://www.ceeol.com/search/article-de- tail?id=127697> (sneto 24. 2. 2024).

- Bugarski, A. (1997): Kamene kuće Livanjskog polja i njihovi graditelji – Prilog proučavanju bosanskohercegovačke graditeljske baštine. *Godišnjak Centra za balkanološka ispitivanja*, 30, 125–135. Dostopno na: <https://www.ceeol.com/search/article-detail?id=754506> (sneto 24. 2. 2024).
- Chadwick, P. (2016): *This brutal world*. New York, Phaidon. doi:10.1002/rwm3.20391
- Clarimont, S., in Vlès, V. (ur.) (2008): *Tourisme durable en montagne: entre discours et pratiques*. Saint-Denis-La Plaine, Afnor.
- Delorme, F. (2014): Du village-station à la station-village. Un siècle d'urbanisme en montagne. In *Situ, Revue des patrimoines*, 24, 1–19. doi:10.4000/insitu.11243
- Džuvić, A. (2023): *Hotel Igman*. Dostopno na: <https://architectuul.com/architecture/hotel-igman> (sneto 20. 7. 2023).
- Francois, H., in Marcelpoil, E. (2008): Mutations touristiques, mutations foncières: vers un renouvellement des formes d'ancrage territorial. V: Clarimont, S., in Vlès, V. (ur.): *Tourisme durable en montagne: entre discours et pratiques*, 177–195. Saint-Denis-La Plaine, Afnor.
- Goodland, R. (1995): The concept of environmental sustainability. *Annual Review of Ecology and Systematics*, 26(1), 1–24. doi:10.1146/annurev.es.26.110195.000245
- Google Maps (2023a) *Les Arcs, France*. Dostopno na: <https://www.google.com/maps/place/83460+Les+Arcs,+France> (sneto 30. 7. 2023).
- Google Maps (2023b) *Flaine, Arâches-la-Frasse, France*. Dostopno na: <https://www.google.com/maps/place/Flaine> (sneto 30. 7. 2023).
- Hadžialić, Š. (2002): *Planinarstvo i planinarski objekti u Bosni i Hercegovini: 1892.–2002*. Sarajevo, Planinarski savez BiH.
- Hidden Architecture (2005): *Les Arcs Ski Resort*. Dostopno na: <https://hiddenarchitecture.net/les-arcs-ski-resort/> (sneto 26. 7. 2023).
- Koumanov, B. (2011) *Ils rêvaient de la ville à la montagne*. Dostopno na: <https://www.ledauphine.com/savoie/2011/12/10/ils-revaient-de-la-ville-a-la-montagne> (sneto 26. 7. 2023).
- Nalo, A. (2015): *Nova vlast odlučivaće o upravi i sudbini "Maršala"*. Dostopno na: <https://avaz.ba/lokalne-vijesti/sarajevo/169129/nova-vlast-od-lucivat-ce-o-upravi-i-sudbini-marsala> (sneto 20. 7. 2023).
- Niebyl, D. (2021): *The lost legacy of Zlatko Ugljen's exquisite hotel architecture*. Dostopno na: <https://www.spomenikdatabase.org/post/the-lost-legacy-of-zlatko-ugljen-s-exquisite-hotel-architecture> (sneto 30. 7. 2023).
- Odluka o pristupanju izradi Urbanističkog projekta Bjelašnica – Babin do* (2016): Službene novine Kantona Sarajevo, št. 22 (2. junij). Sarajevo.
- Opačić, V., in Banda, A. (2018): Alternative forms of tourism in mountain tourism destination: A case study of Bjelašnica (Bosnia and Herzegovina). *Geographica Pannonica*, 22(1), 40–53. doi:10.5937/22-16621
- Paquot, T. (2009): *L'espace public*. Pariz, La Découverte.
- Petranović, B. (1990): *Istorija Jugoslavije 1918–1988*. Beograd, Nolit.
- Poljak Istenič, S., in Guljin Zrnić, V. (2022): Vizije prihodnosti mest: Primerjalna analiza strateškega urbanističnega načrtovanja v slovenskih in hrvaških mestih. *Urbani izziv*, 33(1), 55–67. doi:urbani-izziv-2022-33-01-05
- Roš, S., in Rusan, A. (2001): Intervju: Zlatko Ugljen. *Oris*, 12, 4–31. Dostopno na: [https://www.oris.hr/hr/casopis/clanak/\[172\]intervju-zlatko-ugljen,2699.html#](https://www.oris.hr/hr/casopis/clanak/[172]intervju-zlatko-ugljen,2699.html#) (sneto 20. 7. 2023).
- Snégaroff, T. (2015): *Le plan Neige, ou quand la haute montagne se pare de béton (1964–1977)*. *France Info*. Dostopno na: https://www.francetvinfo.fr/replay-radio/histoires-d-info/le-plan-neige-ou-quand-la-haute-montagne-se-pare-de-beton-1964-1977_1772609.html (sneto 26. 7. 2023).
- Skinner, T. (2021): *The sixties brutalist ski towns of France*. Dostopno na: <https://www.cntraveller.com/gallery/the-sixties-brutalist-ski-towns-of-france> (sneto 26. 7. 2023).
- Stacher, S. (2020): Revisit: Marcel Breuer's Flaine resort and Charlotte Perriand's Les Arcs. *Architectural Review*, 1491. Dostopno na: <https://www.architectural-review.com/essays/revisit/revisit-marcel-breuers-flaine-resort-and-charlotte-perriands-les-arcs> (sneto 26. 7. 2023).
- Ultramar, C., Ludwig, L., in Ciociola, D. (2023): Soobstoj oblikovanja, regulativnega okvira in pogojanj na področju urbanističnega načrtovanja: primer Buenos Airesa, Ciudad de México, in São Paula. *Urbani izziv*, 34(1), 57–66. doi:10.5379/urbani-izziv-2023-34-01-05
- Vuic, J. (2015): *The Sarajevo Olympics: A history of the 1984 winter games*. Amherst, MA, University of Massachusetts Press.
- Zagora N., in Šamić, D. (2021): *Urban rooms of Sarajevo: Transforming urban public spaces using interior design tools*. Sarajevo, UNSA.
- Zepf, M. (ur.) (2004): *Concerter, gouverner et concevoir les espaces publics urbains*. Lausanne, Presses polytechniques et universitaires romandes.