

Barbara ŽELEZNIK BIZJAK

# Prilagoditev novega oskrbovanega stanovanja in prenova prostorov za dementne v domu za starejše

V starosti mora biti stanovanje za uporabnika lahko dostopno in prostorno, da lahko v njem živi in ga uporablja brez naprezanja in prilagajanja, obenem seveda tudi prijetno. Skrb za varno in kakovostno življenje v starosti med drugim vključuje tudi prilagajanje bivalnih prostorov, prenavo ali selitev v primernejše stanovanje ali ustanovo, ki ponuja različne oblike bivanja. V primeru bolezni ali demence gre običajno za bivanje v institucionalni obliki. Prikazana sta primera novega oskrbovanega stanovanja in doma za starejše, natančneje oddelka za dementne. V obeh primerih se je pokazalo, kako nujno je dobro poznavanje potreb potencialnih uporabnikov v

stanovanjih in domovih za starejše in dela z njimi v teh ustanovah, da bi lahko oblikovali nove ali prenovljene prostore, ki upoštevajo potrebe starostnikov. Sočasno so lahko ovira tudi togi in zastareli predpisi o načrtovanju, kot je Pravilnik o minimalnih zahtevah za graditev oskrbovanih stanovanj.

**Ključne besede:** staranje, oskrbovana stanovanja, prenova, prilagoditve, starostniki, demenca, starost, dom za starejše

## 1 Uvod

Skrb za varno in kakovostno življenje v starosti med drugim vključuje tudi prilagajanje bivalnih prostorov, prenavo ali selitev v primernejše stanovanje ali ustanove, ki ponujajo različne oblike bivanja. Odločitev za selitev ni lahka, še posebej če je vzrok zanjo tudi bolezen. Lahko gre za selitev v manjše ali varčnejše stanovanje, oskrbovano stanovanje ali ustanovo, ki ponuja kakšno drugo obliko bivanja ali sobivanja. V primeru bolezni ali demence gre običajno za bivanje v ustanovi z institucionalno oskrbo.

V starosti mora biti stanovanje za uporabnika lahko dostopno in prostorno, da lahko v njem prijetno živi in ga uporablja brez naprezanja in prilagajanja. Morebitna selitev v drugačno obliko bivalne enote ali skupnosti bi morala potekati brez stresa in prilagajanja, ki ga starejša oseba slabo prenaša. Da se pri tem v novem stanovanju sreča z nerodnimi in njej neprilagojenimi rešitvami, je neprijetno že za mlajše. Starejši se branijo že preprostih sprememb ali menjave pohištva, ne morejo pa se ob slabih rešitvah bolj naprezati ali se ponovno naučiti določenih rutin (Železnik, 2017).

Predstavili bomo dva primera – novo oskrbovano stanovanje in dom za starejše –, v katerih sta bili izvedeni prilagoditev in prenova. Prvi primer je novo oskrbovano stanovanje, v katero se je kot najemnik želel preseliti starejši stanovalec. Opisali bomo, s kakšnimi težavami se je spopadal ter kako je bilo s precej

truda in stroškov stanovanje na koncu vendarle prilagojeno in pripravljeno zanj. V osnovi ga namreč ni bilo mogoče uporabiti brez večjih posegov. Drugi primer govori o prenovi oddelka za dementne v domu za starejše, ki je sicer v prostorih sto let stare stavbe. S prenavo oddelka se je poskušalo oblikovati prijetno in funkcionalno okolje za posebne uporabnike, to je dementne starostnike, ki imajo posebne potrebe. V osnovi nenamensko zgrajeni prostori, ki so bili sicer prilagojeni za dom za starejše, so bili večji izziv in so zahtevali nujne prilagoditve.

## 2 Prvi primer: Novo oskrbovano stanovanje

### 2.1 Predstavitev stanja

Oskrbovano stanovanje je bilo v novi stavbi ter dostopno po stopnicah in z dvigalom, hodniki so bili svetli in široki, vrata v stanovanje primerno široka. Stanovanje je merilo približno 33 m<sup>2</sup> in je bilo glede na površino spalnega dela namenjeno eni osebi. Delno je bilo opremljeno in pripravljeno za vselitev. Imelo je izdelano kuhinjo, sredi prostora postavljen nizek hladilnik, v kopalnici so bili nivojski tuš, stranišče in po meri izdelan umivalnik. Povsod je bilo talno gretje. Nameščena so bila svetila. Ožja spalnica je bila od dnevne sobe ločena z mavčno-kartonsko steno z drsnimi vrati, vendar odprtina nad vrati ni bila zaprta. Strop je bil precej visok, okrog 270 cm.



**Slika 1:** Stanje stanovanja ob prevzemu oziroma ogledu, prostor za pralni stroj je tik ob vratih, kuhalna plošča je popolnoma ob robu, zraven naj bi stal ozek pralni stroj (foto: Barbara Železnik Bizjak).

Predvidevamo, da je bil prostor za ločeno spalnico predeljen naknadno. Ker je odprtina nad vrati, hrup in vonjave še vedno lahko pridejo do spalnice (kuhanje, delovanje pralnega in pomivalnega stroja). Spalnica je bila dovolj velika le za enojno posteljo, tako je bilo med posteljo in zidom dovolj prostora tudi za dostop za ovirane. V sobi so bile garderobne omare, ob njih pa stenska obloga z obešalniki in poličko.

Kuhinjo je tvoril niz spodnjih in zgornjih omaric levo od vhoda v stanovanje. Kuhalna plošča je bila popolnoma na koncu niza. Nad njo je bila napa. Zraven štedilnika je stal ozek pomivalni stroj. Korito je bilo izrazito majhno. Od štedilnika do vrat je bilo 47 cm praznega prostora, ki je bil glede na pripravljeno stensko napeljavo očitno namenjen pralnemu stroju. Nizek samostoječi hladilnik je stal sredi prostora. Med ogledom, na katerega me je povabil bodoči najemnik, so se takoj porajala vprašanja: Kaj storiti s hladilnikom sredi prostora? Če je stanovanje namenjeno eni osebi, zakaj kuhalna plošča s štirimi kuhališči, zakaj sploh velika pečica? Zakaj je kuhalna plošča popolnoma ob robu, zraven pa pralni stroj z zgornjim odpiranjem. Če pralnega stroja ne bi namestili, kako bi preprečili, da tekočine, ki se razlijejo po kuhalni plošči, ne stečejo čez rob ali da se lonec po nesreči ne potisne na tla, in podobno. Če bi pralni stroj namestili ob vhodnih vratih, kje bi sušili perilo? Balkona stanovanje nima. Potrebovali bi sušilni stroj, toda kam ga postaviti?

Bodoči najemnik je ob ogledu komentiral tudi neprijetno barvo kopalnice v roza odtenkih in ne dovolj kontrastno, da bi se območja dovolj ločila. V kopalnici je bila nad umivalnikom plitva omarica z ogledalom, polic ali drugih omaric ni bilo. Najemnik je v prikazanem primeru želel uporabno, sodobno in prijetno stanovanje, za pomoč je prosil arhitekta. Pomoč tega, svetovanje in načrtovanje po meri pa so predvsem pri

starejših prej izjema kot pravilo. Zlasti ti ne morejo ali niso pripravljene vložiti toliko denarja za prilagoditev stanovanja, ki bi moralo biti že v osnovi prilagojeno posebnim uporabnikom in dovolj prostorno. Pred začetkom smo izvedeli, da ni dovoljeno nikakršno poseganje v obodne zidove, vrtanje vanje, predelava napeljave ali odstranjevanje kuhinje. Dopusčeno je bilo le zapiranje odprtine nad vrati.

## 2.1 Predlagane rešitve

Oskrbovano stanovanje naj bi nudilo udobno bivanje z mogočo pomočjo za različno aktivne in zdrave starostnike, tudi različnega starostnega razpona. Tako je lahko starejša oseba popolnoma neodvisna ali uporablja različne storitve v stavbi, kot so prehrana, čiščenje, pranje in drugo. Če živi v takem stanovanju aktivna oseba, si torej lahko kuha in pere sama, kakor je bila načeloma pripravljeno predstavljeno stanovanje. Žal pa ni bilo dobro premišljeno, kaj starejša oseba dejansko potrebuje in kako bo živela v stanovanju. To je bilo zasnovano in opremljeno po določenih standardnih vzorcih in zastarelih predstavah o kuhinji. Mar je za starostnika vse dobro? In kako bi si razlagali hladilnik sredi kuhinje?

Seveda je razumljivo, da najemnik ne sme odstraniti opreme niti je zamenjati, tudi če bi bil pripravljen prevzeti stroške tega posega. Lahko le postavlja opremo v prostor.

Osnova za načrtovanje oskrbovanih stanovanj je Pravilnik o minimalnih zahtevah za graditev oskrbovanih stanovanj (Ur. l. RS, št. 17/2011), in kot piše v njem, tudi slovenski standard ISO/TR 9527, če s tem pravilnikom ni določeno drugače. V 14. členu pravilnika je stanovanje razčlenjeno po prostorih in zapisano je, da mora biti zagotovljen prostor za namestitev in uporabo najmanj te opreme:

- za kuhinjo je v prvi točki zapisano: »/.../ kuhinjska oprema oskrbovanega stanovanja: štedilnik s pečico 60 cm × 60 cm, hladilnik 60 cm × 60 cm, pomivalno korito 60 cm × 60 cm, shramba omara 60 cm × 60 cm, delovno-odlagalna površina najmanj 60 cm /.../«;
- glede pralnega stroja je v drugi točki zapisano: »/.../ V oskrbovanem stanovanju mora biti zagotovljen prostor za namestitev in priključitev pralnega stroja z merami 60 × 60 cm /.../«.

Kaj dejansko potrebuje ena oseba v oskrbovanem stanovanju in kaj pomeni predimenzioniranje opreme? Ena oseba potrebuje kuhalno ploščo z dvema kuhališčema, pečica verjetno ni potrebna ali kakšna manjša, dobrodošel je prostor za mikrovalovno pečico. Tudi napa morda ni potrebna. Hladilnik je nujen, mora biti v kuhinjskem nizu, še bolje je, če je lahko v višini rok in ne pod pultom. Tudi če si oseba ne kuha, so lahko v njem shranjeni pijača, sadje, jogurti, sladoled ipd. (Železnik idr., 2020).



**Slika 2:** Nov pohištveni niz po meri nasproti kuhinjskega niza. Hladilnik je v omari na levi (foto: Barbara Železnik Bizjak).



**Slika 3:** Po meri izdelano dodatno pohištvo in ob kuhalni plošči pralni stroj v omarici (foto: Barbara Železnik Bizjak).

Če je v stanovanju predviden pralni stroj, še boljše pralno-sušilni stroj, naj bo njegova umestitev domišljena in pripravljena v celoti ter torej tudi izvedljiva brez dodatnih posegov. Pozdravljamo rešitev, ki ne umešča stroja v kopalnico, kjer bi oviral gibanje, še posebej osebi na vozičku, hkrati pa ni predvidenega prostora drugje v stanovanju, ločeni niši ali ločeni pralnici. Pralni stroj mora imeti pripravljeno mesto, vendar je za eno osebo smiselno, da je ozek. Na silo je v našem primeru puščeno nekaj prostora v kuhinjskem nizu ob vhodnih vratih. Prevelika kuhalna plošča in pečica ne omogočata primernejših rešitev za varno in udobno bivanje.

V našem primeru je stanje v stanovanju obremenjevalo najemnika, ki je menil, da položaj ni rešljiv, hkrati pa je bil to zahtevnejši podvig za arhitekta. Kako umestiti pralni stroj na tako mesto? Na koncu smo našli izjemno ozek pralni stroj, ki je bil še 2 cm ožji od drugih ozkih strojev, da smo ga lahko namestili v zanj posebej izdelano omarico z dvignim pokrovom. Tako je kuhalna plošča ob strani dobila odlagalno površino. Sušilni stroj smo bili prisiljeni postaviti v kopalnico, vendar smo morali kabel za priklop skriti za pohištveno oblogo, ki je bila del posebej narejene omarice. Pralno-sušilnega stroja v kopalnici nismo mogli postaviti, ker ni bilo odtoka.

Pri tako delnih rešitvah, ki jih povprečen uporabnik ne more rešiti, vidimo, da je očitni problem nastal že ob projektiranju stavbe in stanovanj v njej. Vprašamo se lahko, kako dobro načrtovalci poznajo navade in potrebe starostnikov in ali je vodilo le prej omenjeni pravilnik. Res je, da je pri nas pojem oskrbovanega stanovanja verjetno še dokaj nov in si morda še ne predstavljamo dobro, kako uporabniki dejansko uporabljajo taka stanovanja. Odgovora verjetno ne bomo dobili, bojimo pa se, da predstavljeni primer ni edini.

V stanovanju se je tako izvedla samostoječa oprema po meri nasproti kuhinjskega niza omaric, tako da smo nov hladilnik lahko vključili v pohištveni element v višini rok, obenem pa dosegli, da sta z enim pohištvenim sklopom v obliki L rešena tudi jedilna miza in pisalni kotiček. V kopalnici smo postavili visoko omaro z ogledalom in jo dobesedno zgradili okrog umivalnika. V spalnici je bil prostor za običajno enojno posteljo. Sneli smo stensko ploščo s kavli za obešanje in polico ter ju spravili v kletno shrambo, kamor smo že shranili podpultni hladilnik. Izdelali smo enako garderobno omaro, kot je že bila v prostoru, da smo dopolnili niz. Dodali smo še pohištvo pri televizorju, kavč, fotelj in stole. Vsa oprema, ki je bila narejena po meri, je odstranljiva, tako da je mogoče stanovanje pustiti v stanju, kot je bilo prevzeto. Strošek posegov žal ni bil zanemarljiv. Če bi se odločili samo za selitev v stanovanje, brez prilagoditev, bi ga sicer lahko uporabljali. Toda hladilnik sredi kuhinje, pralni stroj z zgornjim odpiranjem ob kuhalni plošči,



**Slika 4:** Montaža obloge in omare okrog konzolnega umivalnika, ki je bil prvotno že nameščen v kopalnici. Poseganje v obodni zid ni bilo dovoljeno. Uporabnik je pridobil dovolj odlagalnega in shranjevalnega prostora (foto: Barbara Železnik Bizjak).

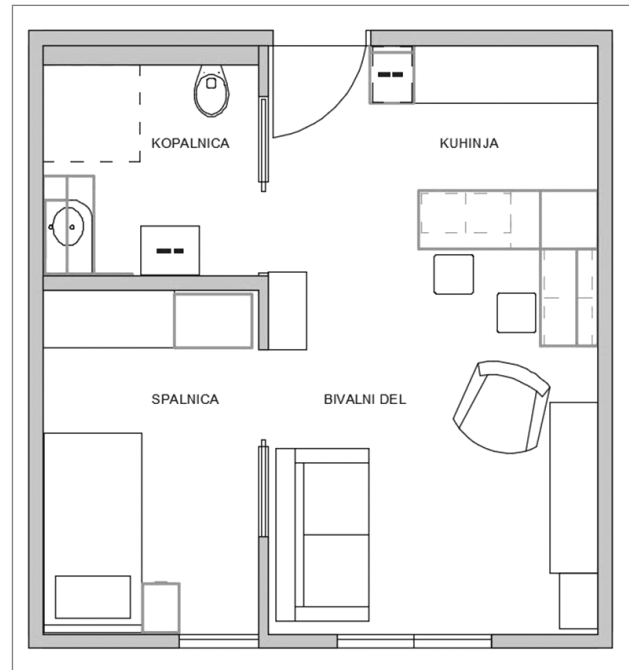
dodatna omarica, ki bi jo morali postaviti nekam v kopalnico, vse to bi omejevalo dejansko uporabnost. Tudi varnost bi bila lahko ogrožena, skladnost pa ne bi bila dosežena.

### 3 Drugi primer: Dom za starejše, prenova oddelka za dementne

#### 3.1 Predstavitev stanja

Pred dobrimi dvajsetimi leti so prostore oddelka za dementne nazadnje preuredili in prenovili kopalnice. Del doma je več kot sto let stari stavbi. Zaradi premalo prostora so bili prisiljeni kot dnevni prostor uporabiti tudi del hodnika. Barve, uporabljene na oddelku, so bile skoraj neprijetne, šlo je za kombinacijo rumene in hladno zelene barve. Izbrane so bile brez celovite sheme. Zato v prostorih in na dolgem hodniku ni bilo jasne usmeritve o poti niti o mestih, kjer se pot razdeli, ni bilo svetlobnih poudarkov ne opozoril. Tudi materiali in oprema so bili dotrajani in potrebni prenove.

Prenoviti je bilo torej treba oddelek za demenco, v njem sanitarije, spalnice, hodnike in dnevni prostor ter zadnjega posodobiti z nekaj popravki, predvsem glede izboljšanja bivanja, omogočanja dnevnih dejavnosti in povezave z oddelkom, ki je



**Slika 5:** Tloris stanovanja z vrisano novo oziroma dodano opremo (ilustracija: Barbara Železnik Bizjak).

nanizan ob dolgem hodniku. Potreben je bil tudi nov prostor za obiskovalce, ki želijo na samem poklepetati s stanovalcem. Na oddelku za dementne je namreč velik problem pomanjkanje zasebnosti, tudi zaradi stanja, v katerem so oskrbovanci. Ti so večinoma nameščeni v dvoposteljnih sobah, zato se z obiski ni bilo mogoče nikamor umakniti.

Treba je bilo ugotoviti, kaj potrebujejo stanovalci in kaj osebje, ki dela z njimi, ter kaj bi v okviru možnosti lahko spremenili. Pri delu z oskrbovanci gre za dnevno vodene dejavnosti, rekreacijo, nego, pomoč pri prehrani in drugo. Dostopnost mora biti vedno zagotovljena za vse primere (invalidski voziček s pomočnikom, bolniška postelja, servirni voziček, drugi vozički) in okoliščine, ki nastanejo. Vedenje oskrbovancev je lahko tudi nepredvidljivo. Nujno je tudi, da uporabljeni materiali ustrezajo glede varnosti in trajnosti, da je vzdrževanje preprosto ter da s postavitvijo opreme ne ustvarjamo ozkih grl, ki bi tvorijo nove ovire, ne pa izboljšanja uporabnosti. Barve in oblika pohištva, vdela in premična oprema morajo biti jasne za uporabo, barve naj se uporabljajo tudi za opozarjanje. Hkrati je treba mesta, prostore in vrata, pri katerih naj stanovalci ne bi imeli vstopa, tako barvno in oblikovno prikriti, da jih ne bi samodejno uporabljali. Želje naročnika so bile tudi, naj se oddelek nekako uporabnostno poveže, da bi postal prijeten za stanovalce, naj se popestri dolg hodnik, po katerem se stanovalci dnevno sprehajajo, in morda najde možnost za še en dnevni prostor nekje na sredini oddelka.



**Slika 6:** Prenovljena zelo majhna kopalnica tik pred dokončano montažo (manjka pipa). Ob umivalniku je še dodatna pipa za tuširanje za lažjo nego, predvsem oseb na vozičku. V prostoru je na drugi strani še nivojski prostor za tuširanje (foto: Barbara Železnik Bizjak).

Kopalnice na oddelku so sicer majhne, ker so bile pred desetletji umeščene naknadno s predelavami z minimalnimi prostorskimi možnostmi, če so želeli zagotoviti dovolj postelj. V kopalnicah tudi primanjkuje odlagalnih površin. Ker so majhne, je komaj zadoščeno potrebam uporabnosti za invalidski voziček, spremembe postavitve pa niso bile mogoče. Majhna oziroma minimalno še primerna kopalnica pomeni težavo ob prenovi, ker ni veliko možnosti za izboljšave, pogosto tudi služi dvema spalnicama. Z barvami smo poskrbeli za dobro vidnost in prepoznavnost tudi za dementne, ki so posebni uporabniki s posebnimi potrebami. Tako jih lahko usmerjamo na mesto, kjer je stranišče, kotliček ali pipa na umivalniku. Obenem pa smo ugotovili, da lahko osebju pri negi pomagamo z dodatno ročko za tuširanje na gibljivi cevi za različne primere, kot so umivanje las, tuširanje na vozičku in druga nega.

Kaj pomenita barva in svetloba pri opremljanju prostorov za starostnike? Barva, svetloba in prostor lahko dementno osebo v okolju doma za starejše nagovarjajo na podzavestni ravni in ji omogočijo, da prostor in uporabo delov prepozna, zaradi

česar se zmanjša stopnja stresa (Železnik idr., 2020). Barva in svetloba lahko služita pritegovanju pozornosti tam, kjer to želimo, pomanjkanje barve ali temne barve pa odvrtačanju te. Uporabljene barve morajo nuditi prijetne asociacije ter ne smejo povzročati strahu, tesnobe in stresa. Vznemirljive kombinacije niso sprejemljive niti pretemne barve in izrazito temno-svetli kontrasti.

Hodniki so glavne povezovalne poti in v tem primeru tudi sprehajalna pot. Morajo biti jasno označeni, vrata na njih pa glede na vsebino, da se ločijo storitveni prostori od sob, da so označena križišča poti in dodatno osvetljena mesta teh križišč ali pomembnih mest. Hkrati pa stanovalcev ne želimo opozarjati na mesta, ki niso namenjena njihovi uporabi (dvigalo, stopnišče, shramba itd.). Cilj je namreč jasna prepoznavnost, kje je oseba (nadstropje), kje so pomembna vozlišča (hodniki, izhodi in povezave), smer izhoda, hojnice, poudarki delov sobe ali hodnikov in podobno. S takimi poudarki tudi močno pomagamo pri jasnosti označevanja evakuacijskih poti.

Barva in svetloba sta del arhitekturne govorice v prostoru, kjer ustvarjamo občutek prostornosti, jasnost uporabe in sploh prijetno okolje za uporabnike. Z upoštevanjem tega je mogoče vsak prostor popolnoma spremeniti in ga narediti prijetnega za bivanje, celo vabljivega. Pri barvah je izjemno pomembno, na katerih površinah, v kakšni količini in kombinaciji z drugimi barvami jih uporabimo. Preveč ene barve prostor zaduši, v njem se počutimo neprijetno ali smo nemirni, enako lahko vplivajo komplementarne ali preveč žive kombinacije. Premalo barve se izgubi in ne pride do izraza. V praksi je pogosto preveč delnega reševanja barv in opreme, pri čemer se naenkrat rešujejo stene, drugič pod, tretjič oprema in tako naprej, še posebej se to dogaja pri faznem delu v daljšem časovnem obdobju. Vsak del opreme je izbran brez celovitega pogleda na prostor. Svetlobo rešuje električar, barve sten so lahko skupna odločitev celotnega kolektiva, opremo domisli kar mizar. Končni rezultat tako ni celovit ne harmoničen, brez koncepta, rešitve so po pravilu hitro preživete in vedno znova se iščejo dopolnitve, ker učinek ni zadovoljiv, to pa vodi v še slabše rezultate.

S pomočjo medsebojne prepletenosti barv in svetlobe, materialov in njihovih tekstur je mogoče dosegati različne učinke za prostor in torej tudi na uporabnika. Prostor je mogoče optično skrajšati, podaljšati, razširiti ali zožiti, previsoke stropne znižati ali prenizke povišati. S coniranjem je mogoče sicer dolge in nepraktične prostore osmisliti in poti po hodnikih na videz skrajšati, obenem pa uporabnikom teh con dati tudi občutek zaključenosti in zasebnosti. Z usmerjanjem svetlobe na zelene dele na stenah ali tleh posebej opozorimo na neko zanimivost ali del prostora, v katerega želimo usmeriti ljudi. S takim osvetljevanjem lahko tudi hote odvrtačamo pozornost, namreč z delov, ki ostajajo v senci.



Slika 7: Stari hodnik pri stopnišču (levo) ter prenovljeni s klopo in mizami (desno) (foto: Barbara Železnik Bizjak).

Poskrbeti je treba za slabovidne. Slabovidne osebe namreč slabše ločijo robove med površinami, barve in kontraste, torej mejo med stenami in tlemi, kot tudi robove omaric, pulta, omare, postelje, praga ipd. V mraku, oblačnih dneh in ob slabi osvetlitvi se ta težava še povečuje. Zato morajo biti površine v sobah (tla, stene, vrata, podboji) in pohištvo v domovih izbrani tako, da je vidnost kar najboljša. Obenem za označevanje ne smemo kombinirati barv, ki medsebojno ne dajejo dovolj velikih kontrastov.

### 3.2 Predlagane rešitve

Na oddelku za dementne je bila še posebna skrb posvečena popestritvi dolgega hodnika, ki je edina sprehajalno pot za bolnike, ki so pokretni. Da bi jih tudi usmerili pri hoji in bi na poti vztrajali, smo na stene hodnika namestili številne didaktične kose opreme, ki so bili domišljeni in izdelani posebej za to, in sicer vrteče se, drsne ali drugače uporabne površine. Nanje negovalke in pedagoško osebje polagajo izdelke, risbe, zanimive motive, stanovalci pa jih lahko obračajo, premikajo in vrtijo, obenem pa so izdelki tudi na ogled vsem. Na nova svetla tla iz materiala pvc na približno 50 metrov dolgem hodniku smo dali večje okrogle barvne vstavke, s katerimi smo želeli usmerjati sprehajalce (hoja od kroga do naslednjega kroga, oznaka spremembe smeri, prepoznavanje mesta, kjer smo). Z manjšim gradbenim posegom je sredi hodnika nastal osončen dnevni prostor z vrati na teraso. Tako smo pridobili izjemno pomembno povezavo na sončno teraso preko novega bivalnega prostora, ki je vidna s hodnika, tako da svetloba in prostor privabljata sprehajalce. Novi prostor naj bi uporabljali za dnevne dejavnosti, tudi za obiske, poleg tega pa je optično razširil hodnik. Za obiske smo uredili klop in nišo s klopjo pri vmesnem



Slika 8: Didaktični elementi na hodniku (foto: Barbara Železnik Bizjak).



Slika 9: Del prenovljenega hodnika s sklopnimi mizami (foto: Barbara Železnik Bizjak).

stopnišču, tako da je delno zaprta, v nevtralnih barvah in prvi hip neprepoznava (da ne bi tja hodili stanovalci sami). Res lahko nudi zasebnost in tudi delno zvočno izolacijo. Star dnevni prostor smo preuredili, bolj odprli in ob eno steno namestili čajno kuhinjo s pomivalnim strojem, hladilnikom in kuhalno ploščo. Pri vseh uporabljenih aparatih in omaricah smo poskrbeli, da so zaščiteni pred uporabo s strani stanovalcev (omarice brez jasnega mesta odpiranja in ročajev, vgradni hladilnik in pomivalni stroj, indukcijska kuhalna plošča z zaklepanjem).

Uporabili smo tople, neintenzivne barve. V vzorčni spalnici, ki je služila za model postopne prenove spalnic, smo poleg izbire materialov in barv rešili tudi težavo garderobnih omar. Dementni stanovalci namreč niso vedeli, katera omara je njihova, tako da smo vsaki osebi dodelili svojo barvo garderobne in nočne omarice, ki jo je lažje prepoznala. Brez zapletene rešitve smo z barvo vzpostavili stik z bolniki. Barva tal, sten, osnovni kosi pohištva, stenske zaščitne letve ali plošče, navpične zaščitne vogalne letve, držala za roke, vse to so nujni elementi, ki jih uporabimo pri oblikovanju prostorov, in sicer tako za ustvarjanje prijetnega okolja kot za povezovanje in poudarke.

Po prenovi se je ob poznejšem obisku izkazalo, da prostori uporabnikom dobro služijo. Edina težava, ki so jo omenili, je bilo pomanjkanje osebja, ki bi lahko skrbelo za dva dnevna prostora, tako da so drugega uporabljali le občasno, kar je škoda, glede na to, da je povezan s sončno teraso. Gotovo pa prilagajanje zahteva tudi nekaj dobre volje s strani osebja, ki se, kot smo opazili, včasih raje drži običajnih rutin, kot da bi z nekaj truda začelo uporabljati nove prostore. Didaktična igrala na steni so bila polna risb in izdelkov, ki so jih gledali sprehajalci, ko so hodili po hodniku. Pandemija je prav gotovo prinesla velike spremembe v delovanju domov, še posebej težko je bilo na oddelku za dementne. Zlasti dragocene so bile možnosti bivanja na sončni terasi, prostornost hodnikov in možnost ločevanja posameznih delov oddelka s predelivitvijo.

## 4 Sklep

Pred vsakim načrtovanjem ali predelavo stanovanj za starostnike je za načrtovalce nujna poglobljena seznanitev s posebnimi zahtevami, potrebami in navadami starejših ljudi, ki bodo uporabljali prostore. Načrtovalec mora pred prenovno pridobiti čim več podatkov o posebnih zahtevah ter potrebah uporabnikov in osebja, recimo pri prenovi doma za starejše, vendar tudi pri vsaki drugi obliki bivališča za starejše – pri prenovi stanovanja, v prilagojenih oblikah stanovanj ali institucionalnih ustanovah. Praktično znanje in izkušnje, ki jih naročnik navede ob prenovi, so zelo pomembni, hkrati pa so lahko podatki zelo subjektivni in tudi zavajajoči. Naročnik namreč včasih ne vidi širše slike, ker je ujet v posamezne primere, težave in omejitve.

Prav zato je nujno, da načrtovalec kot strokovnjak dobro pozna področje in ima različne vire informacij.

Načrtovanje novih oskrbovanih stanovanj je relativno novo področje, ki se žal opira na zastarele in neživljenjske predpise. Nujno je, da se načrtovalec vživi v potrebe starostnika in preveri različne scenarije uporabe. Če načrtovalci določenega področja ne poznajo dovolj, bi morali v vseh fazah načrtovanja nujno sodelovati s svetovalci z različnih področij dela s starostniki in arhitekti, ki imajo izkušnje s tega področja.

Predpisi so zastareli, včasih neživljenjski in bi jih bilo nujno treba spremeniti. Lahko pa jih beremo tako, da ponudimo več, če smo to sposobni nadgraditi. Novi ali prenovljeni stanovanjski prostori za starostnike naj pomenijo vsaj vzdrževanje kakovostnega bivalnega standarda, če ne nadgradnje in po potrebi možnosti individualne dodelave ali opreme, kot je nujno pri oskrbovanih stanovanjih.

Ob različnih oblikah bivališč, v katerih ima starostnik več neodvisnosti in samostojnosti ter možnosti odločanja, so poleg lastnega stanovanja na voljo prav oskrbovana stanovanja. Ta naj bi bila arhitekturno prilagojena za starejše ljudi z možnostjo lastnega gospodinjstva. Pomembna lastnost oskrbovanih stanovanj je, da stanovalci ohranijo prednosti bivanja v svojem domu, torej predvsem avtonomnost in neodvisnost, pri tem pa lahko po želji koristijo različne storitve institucionalnega varstva (Kerbler idr., 2020).

Zelo pomembne so tudi povratne informacije, iz katerih bi se naučili, kakšne napake so bile storjene in kaj bi lahko v prihodnje pri načrtovanju ali prenovi popravili. Nujno je tudi spoznanje, da je treba pravilnike posodobiti. Ob pandemiji se je v primeru doma za starejše tudi potrdilo, kako nujno je, da so hodniki in prostori dovolj prostorni, saj se je v določenih delih stavbe dalo začasno predelati prostore in vzpostaviti začasne povezave, kjer pa so bili hodniki in prostori minimalno široki (v delu stavbe iz 70. let), pa se tega ni dalo narediti.

Barbara Železnik Bizjak, univ. dipl. inž. arh.  
E-pošta: barbara.zeleznik@guest.arnes.si

## Viri in literatura

Železnik, B., Sendi, R., Kerbler, B. (2020): *Stanovanje v starosti*. Ljubljana, Urbani izziv – publikacije.

Železnik Bizjak, B. (2017): *Kako varen je vaš dom? Vodnik po varnem stanovanju za starejše*. Ljubljana, Univerza za tretje življenjsko obdobje v Ljubljani.

Kerbler, B., Filipovič Hrast, M., Sendi, R. (2020): *Bivanje v starosti*. Ljubljana, Urbani izziv – publikacije.

*Pravilnik o minimalnih zahtevah za graditev oskrbovanih stanovanj za starejše ter o načinu zagotavljanja pogojev za njihovo obratovanje*. Uradni list RS, št. 17/2011. Ljubljana.