

Špela VEROVŠEK
Matevž JUVANČIČ

Prepoznavanje prostorskih kvalitet med mladostniki

Prispevek obravnava odnos do kulturnih in naravnih kvalitet prostora pri populaciji, ki končuje osnovnošolsko izobraževanje. Prepoznavanje prostorskih vrednot lahko štejejo med tiste veščine aktivnega prebivalstva, ki so temeljne za premišljeno delovanje v bivalnem in funkcionalnem prostoru posameznika. Hkrati je za prostorske stroke koristen tudi vpogled v prostorski vrednotni sistem prihodnjih potencialnih investitorjev.

Predstavljeni so rezultati raziskave o pojmovanju kvalitet prostora vzorčne populacije ($N = 188$) štirih osnovnih šol. V povezavi z drugimi raziskavami s tega področja ugotavljamo načelno prepoznavanje kvalitet prostora s strani mladostnikov, vendar hkrati tudi omejeno zmožnost prenosa tega vedenja v njihovo lokalno bivalno okolje. Sklepamo lahko o njihovem slabem poznavanju vzročno-posledičnih razmerij pri posameznih procesih v naravnem in oblikovanem prostoru. Vzrok za pomanjkljivo uresničevanje trajnostnega vedenja mladostnikov na ravni lokalnega bivalnega prostora

pripisujemo predvsem vplivom domačega socialnega okolja. Iz površinskega zavedanja kvalitet in ranljivosti prostora (grajenega in naravnega) lahko sklepamo tudi o pomanjkljivih in nekoherentnih učnih vsebinah v procesu splošnega izobraževanja. Rešitve vidimo v dopolnjevanju učnih metod in tehnik ter premišljeno zastavljenih učnih ciljih, ki bi jih povezali v bolj življenjsko in logično celoto.

Ključne besede: prostorske vrednote, kvalitete prostora, mladostniki, grajeno okolje, trajnostni razvoj

1 Uvod

Prepoznavanje vrednot prostora, naravnega in kulturnega, oziroma prepoznavanje elementov fizične (oprijemljive) in relativno objektivne zaznavne stvarnosti (*genius loci*) lahko štejejo med tiste večine aktivnega prebivalstva, ki so temeljne za premišljeno delovanje v prostoru (in manjšo prostorsko stihijo).

V tem prispevku uporabljamo izraz prostor^[1] v smislu prepleta fizičnih naravnih in z družbo pogojenih struktur na zemeljskem površju in v tem pomenu tudi v besednih zvezah *prostorske vrednote* in *prostorske kvalitete*. Izraz okolje uporabljamo le v skladu s pomenom, ki ga ima v posamezni ustaljeni besedni zvezi oziroma če se izrazito navezuje na lokaliteto. To je v teh besednih zvezah: grajeno okolje, družbeno ali socialno okolje, bivalno okolje, mestno in ruralno okolje.

Z arhitekturno-prostorskega zornega kota poseganje v prostor največkrat pomeni materialno manifestacijo oziroma umeščanje grajenih struktur v že predhodno bolj ali manj oblikovan prostor. Da bi uporabnik v prostoru deloval kar najbolj tvorno, pa ni dovolj, da razume oblikovne, materialne značilnosti nekega prostora, temveč da razume tudi koherence vplivov in posledic, ki jih posamezni ukrepi utegnejo povzročiti.

Z zakonsko regulacijo smo dosegli, da mora posameznik svoje prostorske interese največkrat uveljavljati prek institucij in gospodarskih družb, ki so pristojne za to. Že v tem procesu se interesi obojih lahko razlikujejo in rezultati so lahko legalni, ne pa tudi strokovno legitimni, vse prevečkrat pa akterji v prostoru delujejo samovoljno in mimo pravil. Dejanja posameznikov v merilu mikrookolja (lokalnega okolja) preraščajo v množičnost individualnih delovanj do te mere, da dosežejo jakost in razsežnosti večjega merila – od lokalnega do globalnega – čeprav bi moralo biti zavedanje o posledicah najmočnejše v okviru vsakdanjega bivalnega okolja človeka, torej tam, kjer jih najmočnejše občuti in zaznava. Spoznavanje vrednot in »nevrednot« lokalnega bivalnega okolja in delovanja se gotovo začneja že v otroštvu, med socializacijo, in se postopoma sestavlja v sistem vrednot, ki se kasneje v glavnem prekriva s splošnejšim, družbenim sistemom vrednot.

Kot prostorske načrtovalce bi nas vsekakor moralo zanimati, s katerimi vrednotami prihodnjih investorjev se bomo soočali v prihodnje: si želijo ekstremov, odstopanja od okolice, sonaravnih materialov in gradnje po trajnostnih principih, prepoznavajo naravne in kulturne vrednote v okolici, kako razmišljajo o prometu in prometnih sredstvih, bodo svoja prihodnja domovanja še vedno umeščali na način, ki vodi v razpršeno gradnjo, bomo imeli opraviti z generacijskim preskokom ali se bodo odločali podobno kot njihovi starši.

Prispevek zato povzema nekatere ugotovitve raziskave o odnosu devetošolcev do naravnega in grajenega okolja. Raziskava je bila izvedena vzporedno s proučevanjem in raziskavo arhitekturnih izobraževalnih vmesnikov (Juvančič, 2008), med katero se je kot smiselno pokazalo tudi poznavanje vrednostnega sistema uporabnikov (na ta način bi lahko vmesnike kasneje prilagodili aktivnejšemu osveščanju in izobraževanju, glede na ugotovitve drugih raziskav). Ugotovitve pa so zanimive tudi za vse nadaljnje napore, ki zadevajo posredovanje in tvornejše vključevanje arhitekturno-prostorskih vsebin v učne programe vseživljenjskega učenja, in ne nazadnje za izboljšanje sodelovanja javnosti v postopkih sooblikovanja kulturnega prostora. Družbeno sprejemljiv vrednostni sistem posameznika še ni zagotovilo za ustrezno prostorsko delovanje – pri prostorskih vprašanjih se zelo pogosto pokaže razkorak med tistim, v kar posameznik verjame, kar ceni, in tem, kako v prostoru dejansko deluje. Je pa gotovo dober indikator prihodnjih trendov med družbenimi in strokovnimi prepričanji oziroma napoveduje različne prostorske posledice, do katerih bo prišlo, ko bo uporabnik začel aktivneje posegati v prostor. Pri mlajših generacijah pa se v njihovih vrednostnih opredelitvah sočasno zrcalijo tudi vrednostni sistemi njihovih staršev.

2 Vrednote prostora – refleksija družbene spremenljivosti

Po eni najpreprostejših in najsplošnejših opredelitev so vrednote »/.../ verovanja o tem, kaj je zaželeno in dobro ter kaj je nezaželeno in slabo« (Krech, 1962; navedeno v: Musek, 1994: 207). Izraz prostorske oziroma okoljske vrednote je novejši in morda z vidika psihologije ni najboljši, saj naj bi bile vrednote, tako Musek (1994), motivacijski cilji najvišjega hierarhičnega reda, reducirani na abstraktno in pojmovno raven. V vedah, ki se ukvarjajo s prostorom, pa se je pojem prostorskih vrednot uveljavil tudi za tiste zelo oprijemljive kvalitete – vrednote prostora, prek katerih se zrcali naš odnos do prostorske stvarnosti. Vrednote prostora so sistem norm, vedenj, prepričanj, stališč, mnenj in dojemanj, ki vplivajo in usmerjajo odnose v družbi, med posamezniki, prostorom in dejavnostmi v prostoru (internet 1). Na naše ravnanje in poseganje v prostor tako vpliva sistem vrednot, ki se vzpostavlja prek vzgoje, staršev, izobraževanja, mikro- in makrosocialnega okolja, v katerem živimo, s katerim komuniciramo in v katerem smo dejavni. Vrednote, tako Hogwood in Gunn (1984), vodijo in tudi omejujejo dejanja udeležencev v procesu odločanja pri načrtovanju in izvajanju posegov v prostoru. Furlan (2003) poudarja, da je prav obdobje zgodnje mladosti izrednega pomena za razvoj mladostnika in njegovih nadaljnjih zadržkov oziroma dilem, ki se nastajajo ob njegovih dejanjih.

Dokaj težko predstavljam in širok pojem »prostorskih vrednot« laže dojemamo prek opredelitve temeljnih elementov

oblikovanega in neoblikovanega prostora. Gray (2004) loči med instrumentalnimi in intrinzičnimi vrednotami, torej med tistimi elementi prostora, ki so vrednota zaradi svoje uporabniške vrednosti (ekonomske, estetske, izobraževalne, kulturno-zgodovinske itd.), in tistimi, ki so vrednota sami po sebi (*per se*). Pri tem se nehote postavlja vprašanje, na kakšen način dani element prostora upraviči svojo intrinzično vrednost oziroma kakšno načelno vrednost ima, če družba te ne prepozna. Tako Kirn (2004) kot Curry (2006) se strinjata, da lahko posameznemu elementu prostora šele človek dodeli vrednost oziroma da je ta v domeni funkcije in vloge, ki jo ima za posameznika ali družbeno skupino, pri čemer Lampič in Mrak (2008) navajata, da so določeni elementi tudi kapital z vrednostjo »neuporabe«. Takšen je doslej zelo skromno uporabljen naravni kapital z razvojno neaktiviranimi naravnimi viri in ekosistemskimi storitvami.

Tako niti ne govorimo le o tistih naravnoprostorskih in kulturnoprostorskih vrednotah, ki so transparentno nanizane v različnih (prostorskopravnih) dokumentih ter na seznamih kulturnih in naravnih vrednot, temveč tudi o lastnostih prostora, h katerim težimo in ki si jih želimo. Glede na razvojni vidik, pomemben za družbo določenega prostora, so vrednote potenciali, ki jih v zadnjih letih tako radi združujemo v skupine in kategoriziramo po ključu okoljskih (naravno-fizičnih), ekonomskih ter kulturnih in družbenih. Ti izražajo večjo ali manjšo povezanost s fizičnim prostorom, ki nas obdaja – ali grajenim ali naravnim –, in imajo tudi svoj razvojno-uporabniški pečat: »/.../ Vsaka sestavina potenciala ima lahko z razvojnega vidika neposredno uporabno vrednost, posredno uporabno vrednost ali vrednost neuporabe /.../« (Lampič in Mrak, 2008: 152). Vse to je seveda odvisno od privzetega gledišča uporabnika.

Ne glede na to, kako vestno kategoriziramo prostorske vrednote po različnih merilih, vrednote družbe in njihova hierarhična razvrstitev niso stalnica – so spremenljivka, ki variira odvisno od časa, kraja, družbene skupine, njenih prepričanj, izobrazbene ravni, finančnega statusa, starosti in generacije predstavnikov itd. Špes (2008) te dejavnike označuje kot filtre, ki vplivajo na različno razumevanje in percepcijo prostora ter modificirajo predstave o njem. Deli jih na družbeno-geografske filtre, med katere spadajo značilnosti posamezne populacije (starostna sestava, izobrazba in poklicna sestava, kulturno, versko, etnično poreklo, osebnostna trdnost, motivi), nadalje na ekonomske filtre (kratkoročni dobiček reakcij) in družbene filtre, med katere avtorica uvršča kakovost vzgoje in izobraževanja, dostop do informacij, udeležbo javnosti v postopkih odločanja ipd. Skoraj vsi, vsaj posredno, vplivajo na razvoj prostorskih vrednot.

To pomeni, da zahteve, želje in stremjenja na vseh ravneh – od posameznika, prek lokalnih skupnosti do države – težijo ne le k večji izrabi prostora, ampak postajajo vse raznovrstnejše. Iz tega izhaja različno vrednotenje in tudi različno ocenjevanje ter percepcija zasebnega in javnega prostora s strani dejanskih ali potencialnih uporabnikov tega. Hočvar (2004: 2) kot ključno vprašanje izpostavlja: »/.../ [K]ako je mogoče nasprotujoče skupne družbene in posamične individualistične vrednote medsebojno približati, da pa pri tem ne bi bili okrnjeni vedno bolj diferencirani in na novo porajajoči se življenjski slogi (bivanjski, delovni, prostočasni ipd.) posameznikov /.../« To vprašanje izpostavlja, da bi predvsem posegi v prostoru izražali določeno mero poenotenih meril v duhu trajnostne paradigme in vzdržnih vzgibov različnih javnosti.

Pojav raznolike hierarhične razvrščenosti vrednot oziroma njihove spremenljivosti pri različnih javnostih nedvomno ni plod današnjega časa. V preteklosti se je največkrat pokazal kot medgeneracijski preskok, saj vsaka družba želi svoj podmladek vzgojiti v skladu s svojimi vrednotami, pričakanji in prepričanji ter je tako tudi razumljiva stalna diskrepanca med starejšimi in mlajšimi generacijami. Kako znano zveni ta misel: »Naša mladina ima slabe navade, prezira avtoriteto, ne spoštuje mnenja starejših in nič ji ni sveto /.../« Čeprav jo je zapisal že Sokrat, se zdi, da imajo te besede težo tudi danes. Še toliko bolj pa nas danes skrbi, kakšne navade bo ta mladina imela, ko odraste oziroma preide v obdobje, v katerem bo z urejanjem svojega bivalnega okolja in drugimi dejavnostmi najaktivnejše posegala v prostor.

Spreminjanje, oblikovanje in zavestna težnja k poenotenju vrednot, tudi prostorskih, so torej od nekdaj prisotni in dolgoročni procesi družbe, šolsko izobraževanje pa je nedvomno močan dejavnik pri tem, saj sestoji iz več vzvodov, ki to omogočajo. Vprašanja, ki se ob tem oblikujejo, so: kaj nas formalno izobraževanje v resnici nauči in česa bi nas moralo; katere so tiste vsebine o prostoru, ki bi jih morali poudariti, ter kako privzgjajati nekaj, kar je v stalni spremenljivosti oziroma se z razvojem novih tehnologij in znanj stalno nadgrajuje in prilagaja obstoječemu vedenju.

Če lahko mnoge prostorske probleme posplošimo in zaznamo pri enako razvitih družbah, na specifičnih celinah ali v globalno sorodno ležečih predelih, je problematika v zvezi z gradbenim poseganjem v prostor v glavnem lokalno specifična. Odvisna je od lokalnih danosti, naravnih dejavnikov, razvitosti družbe, ustaljenih praks, zakonodaje in ne nazadnje vzpostavljenih vrednot, etike, ozaveščenosti in mentalitete prebivalstva (akterjev). Medtem ko so globalni in skupni ekološki problemi okarakterizirani s številkami (na primer emisije CO₂), mnogi lokalni povzročitelji še niso prodrli v zavest ljudi in učne programe.

3 Ali o vrednotah le govorimo ali jih res živimo?

Vprašanje razhajanj »med besedami in dejanji« je gotovo zanimiv pojav človekove nravi, ki se pri posegih v prostoru še posebej materialno izraža. Vzroki za dvojnost med zavedanjem prostorskih vrednot na načelni ravni in drugačnim dejanskim vedenjem posameznika so lahko različni. Eno od gledišč privzema, da oblikovanje vrednot na deklarativni ravni, vključno z njihovo funkcijo normativa, kaj se sme in kaj ne, velikokrat ni povezano s prioriteta vsakdana in je daleč od vloge močne motivacijske sile, ki daje energijo, željo in navdih pri dejanju. Polič idr. (2005) ugotavljajo, da vrednote na osebni ravni delujejo kot pomembno gibalno človeških ravnanj: bolj ko se za nekaj zavzamemo, bolj ko nekaj cenimo, bolj si za ohranjanje in težnjo k temu tudi prizadevamo. Pri tem je nenehno poudarjanje problemov, predvsem tistih, povezanih z nosilnostjo naravnih elementov prostora – izkoriščanje neobnovljivih naravnih virov, velike količine težko razgradljivih odpadkov, čezmerna poraba energije –, obrodilo sadove, hkrati pa tudi znižuje naš prag občutljivosti za te probleme. Počasi smo začeli ločevati odpadke, zapirati radiatorje in uporabljati vrečke iz blaga ter se tako na neki način začeli zavedati posledic svojih dejanj in pridobivati čut za prostor. Po drugi strani pa prenasičenost in neprestano bombardiranje z izrabljenimi frazami o globalnih problemih ne pripomore k temu, da bi to »globalno« zaznali tudi v svojem »lokalnem«.

In če je razkorak med tem, »kar naj bi« storili, in tem, »kar dejansko« storimo, opazen že pri dejanjih, ki imajo bolj enopomensko in preprostejšo vzročno-posledično strukturo, kako potem to preprečiti pri ravnanjih v zapletenejših okoliščinah, z verižnimi razmerji med elementi in procesi?

Zgodi se namreč, da se »na pamet« naučena družba zaveda globalnih ekoloških težav in se trudi delovati v skladu z njihovim zmanjševanjem, hkrati pa s posegi sočasno (nezavedno) škodi lokalnemu okolju. Tako niti ni vedno povsem jasno, ali naši posegi v prostor v splošnem res pripomorejo ali, nasprotno, slabijo ohranjanje kvalitet oblikovanega in naravnega. Tudi zato, ker se posledice mnogih izmed njih pokažejo šele sčasoma.

Zaradi tega je smiselno razmišljati o tem, kako prostorske vrednote v šolskem izobraževanju spremeniti iz togega pojmovanja normativov v ponotranjena stališča in željo ter navdih pri dejanjih, ki se gradijo okrog jasnega niza osrednjih vrednot. Lete so tiste univerzalne vrednote, ki se oblikujejo v vsaki družbi in zagotavljajo njen obstoj. Prostor kot medij družbenega in kulturnega preživetja ter z njim povezane vrednote bivalnega okolja lahko s tem upravičeno uvrščamo med osrednje družbene vrednote.

Gre za to, da se na podoben način kot spodbujamo in privzgammo čut za sočloveka in osnovna etična merila, mladostnikom privzgoji tudi čut za prostor in odnos do njega. To še ne rešuje problemov, vendar je zavedanje problemov, zaznavanje in razumevanje teh prvi korak k aktivnemu reševanju. In sicer na način, ki optike ne zožuje le na – v prostoru popolnoma usklajene ali v celoti neusklajene posege –, ampak jo razširi na celovitejši pogled, v smislu razumevanja vzrokov in posledic, ki jih imajo posegi. Prav zato ni pomembno le, da mlade učimo o prostorskih vrednotah v splošnem, še pomembnejše je, zakaj so te vrednote sploh vrednote in zakaj je k njim vredno težiti.

4 Raziskava o arhitekturno-prostorskih vrednotah med mladostniki

4.1 Namen in metodologija

Namen raziskave, katere del je tudi pričujoči prispevek, je bil spoznati seznanjenost učencev devetih razredov osnovnih šol z vrednotami, ki jih narekujejo načela racionalne rabe in vzdržnega ravnanja s prostorom pri ohranjanju dolgoročnega ravnovesja med grajenim in naravnim ter tudi njihovo dojetje grajene okolice, lastnih bivališč, sposobnost vidnega izražanja (slednji sicer niso predmet tega prispevka). Izhajali smo iz načel, ki so kot vrednote in želen razvoj zapisani v strateških dokumentih načrtovanja slovenskega prostora. Te smo nato prenesli v lokalno okolje izbrane šole.

Za namen tega prispevka smo opravili splošno deskriptivno analizo nekaterih pomembnih vprašanj in se poskušali opredeliti do teh medsebojnih povezav:

- med učenci različnih šol se kažejo razlike v odnosu do materialnih, kulturnih, naravnih in formalno priznanih naravnih vrednot prostora;
- stopnja urbaniziranosti domačega okolja anketirancev vpliva na vrednotenje materialnih dobrin v razmerju do naravnih ali kulturnih kvalitet prostora.

Uporabljena je bila kombinacija metod in tehnik, ki so najbolj zadovoljevale cilje naloge. To so: opisna metoda za proučevanje stanja in ugotovitve na ravni deskripcije; kavzalno-neeksperimentalna metoda proučevanja na ravni vzročnega razlaganja, pri čemer temelji vzročna razlaga na empiričnem preverjanju odvisnih zvez med pojavi pri izbranem vzorcu. Uporabljene so bile tehnike anketiranja, transformacija podatkov v kvantitativne komponente ter kvantitativna analiza in sinteza podatkov. Pri statistični obdelavi podatkov anket so bili za deskriptivno analizo podatkov izračunani deleži **odgovorov, pri opredeljevanju do pomembnih raziskovalnih vprašanj** pa smo za ugotavljanje statistično pomenljivih razlik med vrednostmi kategorij uporabili preizkus χ^2 , in sicer pri stopnji tveganja $p < 0,05$.

Anketni vprašalnik je v celoti obsegal 24 vprašanj, pri čemer je eno vprašanje preverjalo raven sposobnosti grafičnega izražanja vprašanih (slika 1), ostala pa so bila kombinacija odprtega in zaprtega tipa vprašanj. V prvem delu smo učence spraševali o značilnostih domačega grajenega okolja oziroma o njihovem domu in bližnji okolici. V nadaljevanju smo z vprašalnikom ugotavljali odnos anketirancev do položaja, oblik, materialov in barv, ki so uporabljeni pri grajenem okolju, ter nazadnje, naklonjenost do elementov naravnega in grajenega okolja v domači okolici. Ta del vprašalnika je imel v načelu enako osnovo, vendar je bil vsebinsko posebej prilagojen okolici kraja posamezne osnovne šole. V zadnjem, za vse enotnem delu, smo spraševali o odnosu do prometa in prometnih sredstev (kot enem od pomembnih dejavnikov, povezanih z grajenim okoljem) ter ugotavljali učencevo poznavanje osnovnih nalog arhitekturne stroke. V tem prispevku se osredotočamo le na tisti del ugotovitev, ki se nanašajo na odnos učencev do prostora in njihove vrednote.

Vzorčna populacija

Proučevali smo zavedanje o vrednotah prostora pri populaciji učencev devetih razredov osnovnih šol, saj smo želeli oceniti stanje pri družbeni skupini, ki zaključuje osnovno oziroma obvezno šolanje, torej populaciji, ki je še v zadnji fazi formalno enotnih pogojev poučevanja, preden se dokončno razprši in različno specializira. Gre torej za raznovrstno populacijo učencev (različni poklicni interesi, učni uspeh, družbeno ozadje itd.), ki se konec osnovnošolskega izobraževanja še zadnjič srečuje z enakimi vsebinami in s primerljivimi pogoji izobraževanja. V tej starosti imajo mladostniki že izoblikovan svoj osnovni sistem vrednot in prioritete (Furlan, 2003).

Vzorec raziskave, ki je potekala marca 2008, je pomenilo 188 učencev devetih razredov štirih osnovnih šol, in sicer: 46 učencev OŠ Stranje, 41 učencev OŠ Toma Brejca Kamnik (v nadaljevanju OŠ Kamnik), 43 učencev OŠ Kobarid in 58 učencev OŠ Preserje pri Radomljah (v nadaljevanju OŠ Radomlje). V vzorcu raziskave je bilo zajetih 54 % deklet in 46 % fantov.

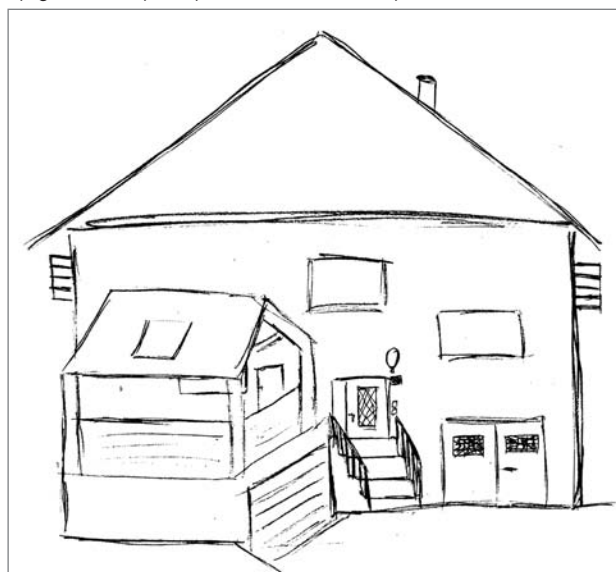
Vzorec je priložnosten in ni naključen. Osnovne šole smo izbrali pretežno v okviru ljubljanske urbane regije glede na bolj oziroma manj urbanizirano zaledje kraja šole in glede na pripravljenost vodstva šole za sodelovanje.

Opredelitev domačega okolja anketirancev

Za opredelitev domačega okolja anketirancev, kot bolj ali manj urbaniziranega, smo uporabili podatke o kraju bivanja in statusu naselja bivanja anketiranih učencev. Pri tem smo kategoriji zaselek in vas šteli kot ruralno okolje, mesto, primestje in urbanizirano naselje pa kot pretežno urbano okolje. Tako

smo OŠ Stranje in OŠ Kobarid uvrstili v okolje **nižje stopnje urbanizacije**, saj kar 91 % učencev živi v vasi ali zaselku (OŠ Stranje 95,5 % in OŠ Kobarid 86 %).

Večji del anketirancev OŠ Kamnik živi v mestnem okolju (70 %), anketiranci OŠ Radomlje pa v »primestju« oziroma urbaniziranem naselju (55 %). Anketirance obeh šol smo uvrstili v okolje **višje stopnje urbanizacije**, čeprav odstotek zadnje OŠ ni zelo prepričljiv. Za uvrstitev v to kategorijo smo se odločili tudi na podlagi navezanosti na večje mesto (Domžale, Ljubljana) ter dobre dostopnosti do večjega števila terciarnih in javnih storitev. Pri tem smo tudi privzeli, da kraj posamezne šole in njegovo zaledje veljata za domače okolje učencev iste šole.



Slika 1: Ali bo takšna tudi jutrišnja slovenska stvarnost? Primer odgovora pri nalogi: nariši hišo, v kateri živiš (vir: Verovšek in Juvančič, 2009).

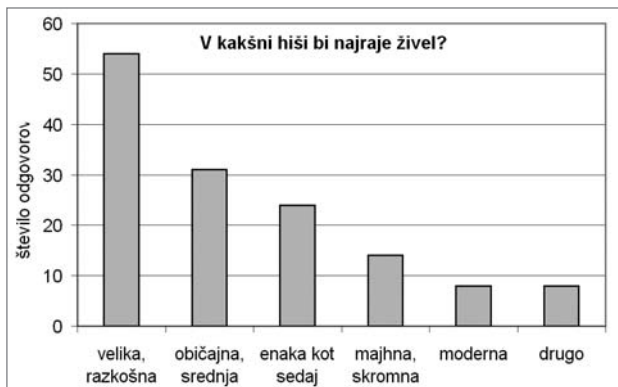
4.2 Rezultati in interpretacija

4.2.1 Želje glede zunanlega videza hiše in njene lege

Učence smo povprašali po njihovi predstavi o idealni hiši. Posebej smo vprašali po tipu, barvi pročelja in legi – ali v pretežno naravnem ali pretežno urbaniziranem okolju.

Pri odprtem vprašanju v zvezi z videzom so učenci v največji meri izpostavili velikost hiše (slika 2), saj jih je največ navedlo »veliko in razkošno hišo« (39 %), in sicer s pročeljem v rumenih, oranžnih in oker odtenkih (38 %) ali pročeljem pisanih barv (rdeča, modra, roza, vijolična, zelena barva – 32 %).

Učenci so kar v 49 % kot najbolj priljubljeno lego hiše v naravi izpostavili položaj ob vodi, sledijo pa želje po hiši na robu gozda 17 %. Težnja po gradnji v neposredni bližini vodotokov se v Sloveniji pojavlja pogosto, saj, tako Polič (2002), ljudje



Slika 2: Značilnosti zelene hiše po mnenju vprašanih (vir: Verovšek in Juvančič, 2009)

vodo dojemamo kot močan estetski element in popestritev bivalnega okolja, hkrati pa rečne terase nudijo ugodne reliefne in morfološke pogoje za gradnjo. Pri tem se majhen delež splošne javnosti zaveda večletnih visokih voda in posledic, ki jih lahko povzroči gradnja na takem območju (Komac, 2008); slabo zavedanje poplavnih tveganj pa kažejo tudi odgovori anketiranih učencev.

V primeru strnjenegega naselja bi največ učencev najraje živelo ob robu naselja (48 %), kar utemeljujejo predvsem z mirom in odmaknjenostjo, druga najbolj priljubljena lokacija v naselju pa je ob nakupovalnem centru oziroma kompleksu trgovin in storitvenih dejavnosti (20 %). Težnja po gradnji na obrobju naselij in stihijsko širjenje teh (ob komunikacijah in na območja nezazidanih kmetijskih površin) je še ena od problematik slovenskega poselitvenega vzorca in je, glede na pričujoče odgovore, močno zakoreninjena tudi v miselnosti mladih. Pojav, ki dobiva svoje razsežnosti v zlivanju neprekinjenih nizov gradnje, slabi identiteto prostora, njegovo racionalno rabo, estetski pečat ter povzroča tudi nove probleme transporta in druge infrastrukture. Ob teh ugotovitvah je treba omeniti, da gre za generacije, ki so dozorevale in doživljale preseljevanje na obrobje (starši oziroma sosedje so zgradili ali pa pravkar gradijo takšno hišo). Pri tem ne gre nujno samo za pojav pozitivnega povezovanja obrobja kot pozitivnega bivalnega prostora, ampak tudi preseljevanje za boljšim bivanjem v splošnem (iz manjših stanovanj v večjo hišo, iz »najetega« v »svoje« stanovanje ali pa iz stare hiše v novo).

4.2.2 Naklonjenost do lesa kot gradbenega materiala in lesenih objektov

V povezavi s trajnostnim grajenim okoljem in prijetnim bivalnim okoljem les ponovno pridobiva veljavo, ki jo je v zadnjih desetletjih gotovo izgubljal. Je obnovljiv gradbeni material z možnostjo reciklaže in regeneracije ter je, v nasprotju z betonom ali jeklom, dober izolator. Je tudi material, ki je ekološko sprejemljiv, saj za predelavo ne zahteva veliko energije, obdelava je razmeroma preprosta, hkrati pa ga ni treba transportirati

od daleč. Kot material je v slovenski vernikularni arhitekturi tradicionalno dobro zastopan (predvsem v bolj gozdnatih regijah), pri več kot 50 % gozdnosti Slovenije pa tudi eden izmed materialov, ki ga imamo v neposredni bližini in izobilju. Pri vzdržni in nadzorovani izrabi gozdov je les obnovljiv materialni vir, ki se ga za gradnjo spodbuja tudi zaradi njegove dobre nosilnosti. V Sloveniji je les na žalost še vedno predrag, kot gradbeni material pa v splošni javnosti še vedno premalo cenjen, saj ga uporabniki povezujejo z zahtevnim vzdrževanjem in zaščito.

Učence smo spraševali, ali bi bili pripravljeni bivati v leseni hiši ali bloku, in če je bil njihov odgovor negativen, kaj je vzrok za njihovo odločitev. 46 % učencev se je opredelilo, da bi želelo bivati v leseni zgradbi, 49 % učencev pa je to možnost zavrnilo (5 % se jih ni opredelilo). Kot najpogostejši vzrok za zavračanje lesa kot materiala gradnje so učenci največkrat (v 47 % odgovorov) navedli vnetljivost oziroma nevarnost požara in tudi zmanjšano varnost bivanja. V nadaljnjih 34 % odgovorov so gradnjo iz lesa učenci preprosto označili kot nevšečno oziroma »ne po njihovem okusu«. Dokaj pogosto je bila izpostavljena še slaba trdnost hiše in slaba izolacija lesa oziroma prepričanje, da so lesene hiše pozimi premrzle.

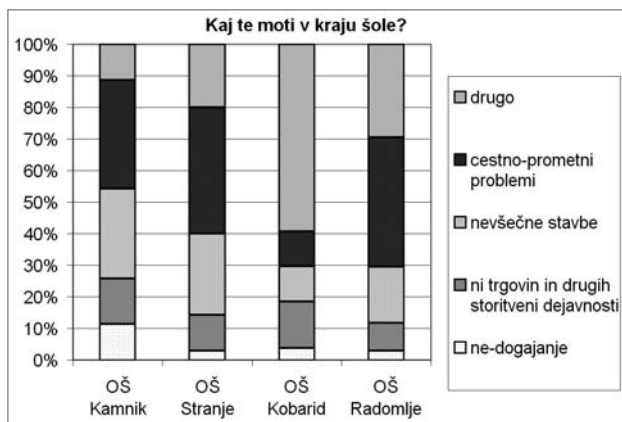
Če primerjamo odgovore po šolah oziroma stopnji urbaniziranosti območij, ni mogoče opaziti jasnejšega pravilnega vzorca porazdeljevanja odgovorov. Kljub vsemu pa obstajajo razlike med odgovori učencev posameznih šol. Medtem ko bi v Radomljah leseno hišo imelo kar 64,9 % anketirancev, so tej v Kamniku izrazito nenaklonjeni (kar 70 %).

Zavračanje lesa je po eni strani razumljivo, saj se kljub vsej okoljski (ekološki) vzgoji o racionalni rabi materialov in obnovljivih virov v odgovorih učencev še vedno kažejo zadržki njihovih staršev. Če sodimo po anketah, bo tako polovica vprašanih les kot gradbeni material že vnaprej zavrnila. Gre za dejstvo, ki nam glede na gozdnatost in tradicijo ne more biti v ponos. Dokler se bomo izogibali obnovljivih in racionalnih virov v svoji najbližji okolici (lokalno okolje), bodo tudi načela trajnostnega razvoja v splošnem in trajnostnega prostorskega razvoja ostajala le na papirju.

4.2.3 Odnos do kraja osnovne šole in odnos do prevoznih sredstev

V anketi smo učence povprašali po motečih dejavnikih v večjem kraju, v katerem je osnovna šola, ki jo obiskujejo, in ki bi ga lahko poimenovali za lokalno središče/težišče. Pri tem je bilo vprašanje nesugestivno (odprto), kasneje pa smo podobne odgovore združili v manjše število kategorij. Kot najbolj moteč dejavnik naselja šole so učenci izpostavili promet in s prometom povezane težave – hrup, onesnaženost zraka, manjša varnost, preveč prometa ali tovornjakov itd. Zanimivo je, da so

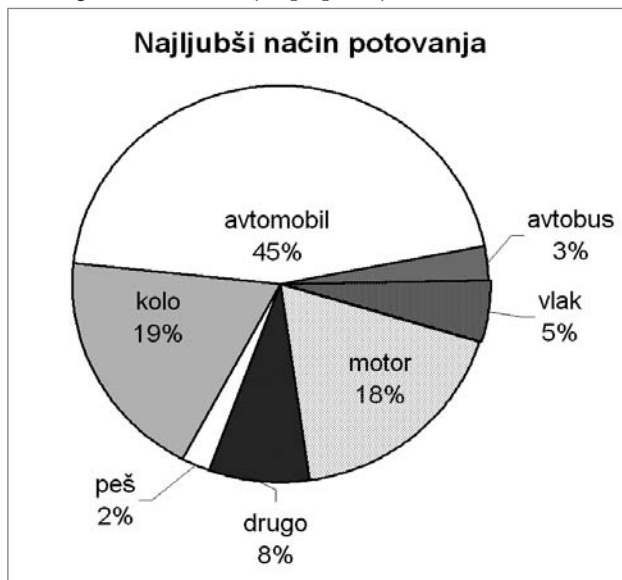
učenci vseh sodelujočih šol, razen Kobarida, v povprečju kot najbolj moteč dejavnik izpostavili promet.



Slika 3: Moteči dejavniki v kraju osnovne šole po mnenju vprašanih (vir: Verovšek in Juvančič, 2009)

Resnost problematike prometa v bolj urbaniziranih delih Slovenije je torej moteča do te mere, da spodbuja zaznavanje in zavedanje te, vendar ne nujno tudi njenega celostnega razumevanja.

To se pokaže, če ugotovitve glede tega vprašanja primerjamo z ugotovitvami o splošnih potovalnih navadah učencev, najljubšem prevoznem sredstvu ter o dobrih in slabih lastnostih osebnega avtomobila, ki jih prepoznajo.



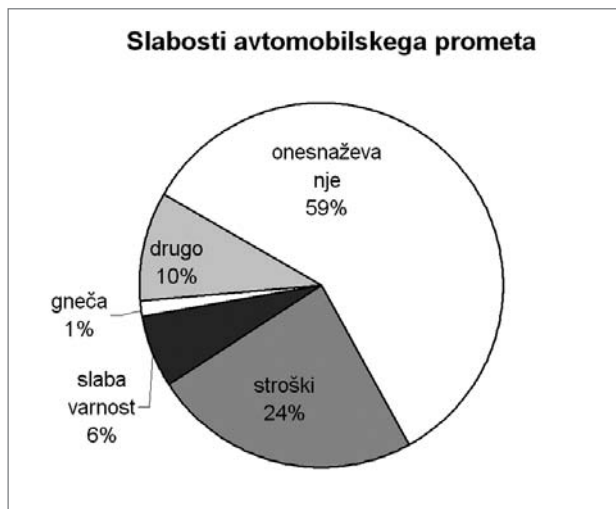
Slika 4: Najljubši način potovanja po mnenju vprašanih (vir: Verovšek in Juvančič, 2009)

Za orientacijo smo sprva povprašali po številu osebnih avtomobilov v družini in po prevoznem sredstvu, s katerim navadno prihajajo v šolo. Pri tem se zavedamo, da slednje najpogosteje ni posledica izbire devetošolcev, ampak je odločitev njihov staršev in posledica razmer, v katerih bivajo. V družinah oziroma gospodinjskih anketirancev, ki so v povprečju od štiri- do petčlanske, imajo v lasti povprečno več kot dva avtomobila

(2,2 avtomobila/4-člansko družino). V šolo učenci največkrat prihajajo peš oziroma s šolskim avtobusom, če so od kraja šole bolj oddaljeni.

Šele učencevo vrednotenje prometnih sredstev pokaže dejansko ambivalenco med zaznavanjem motečega prometa in najbolj priljubljenim potovalnim načinom. Tu se namreč izkaže izrazita naklonjenost avtomobilu (46 % vprašanih), in sicer največkrat zaradi hitrega potovanja (25 %) in neodvisnosti/fleksibilnosti (16 %).

Pri odprtem (nesugestivnem) vprašanju o dobrih in slabih lastnostih avtomobila so učenci zgornje vzroke (hitrost, fleksibilnost, neodvisnost) v povprečju ponovno izpostavili za najbolj bistvene prednosti avtomobila. Med slabostmi pa učenci največkrat omenijo onesnaževanje (59 %) in na drugem mestu (24 %) visoke stroške (gorivo, vzdrževanje, zavarovanje). Preostali odgovori so bili v manjšini in se redko nanašajo na varnost, povezano s prometom, gneče, zamude, mirujoči promet in energetska neracionalnost (v primerjavi z nekaterimi drugimi sredstvi), zelo redko pa tudi drugih na bolj posredno povezane negativne posledice.



Slika 5: Slabosti avtomobilskega prometa po mnenju vprašanih (vir: Verovšek in Juvančič, 2009)

4.2.4 Naklonjenost posameznim skupinam vrednot

Pri tej nalogi so morali učenci padajoče razvrstiti 10 pojmov – od tistega, ki jim osebno pomeni največ, do tistega, ki jim pomeni najmanj. Pojmi so se navezovali na štiri mogoče skupine vrednot: materialne vrednote (osebni avtomobil, počitniška nepremičnina, nove obleke itd.), naravne vrednote (drevo, ribnik, žitno polje itd.), formalno priznane naravne vrednote (znamenitosti, parki, naravni spomeniki) in ne nazadnje kulturno-zgodovinske vrednote (muzeji, cerkve, gradovi itd.). Prvotnih 10 pojmov smo do določene mere prilagodili vprašalniku za posamezno šolo, tako da smo iz skupine naravnih

znamenitosti ter kulturno-zgodovinskih vrednot izbrali tiste, ki so najbolj znane v okolici posamezne šole.

Izkazalo se je, da se učenci najbolj zavedajo in cenijo tiste naravne vrednote, ki so splošno priznane in imajo pogosto tudi posebej določen varovani status. Po povprečni oceni, ki je bila na podlagi prvotne razvrstitve desetih pojmov dodeljena posamezni kategoriji vrednot, se na drugo mesto uvrščajo materialne vrednote, na tretje brezimenske naravne vrednote in na zadnje mesto zgodovinsko-kulturne. Naravnim vrednotam (brezimenskim) je sicer največ učencev prisodilo najnižjo oceno (34 %) in jih tako postavilo na zadnje – četrto mesto svojih prednosti (slika 6), vendar se v skupni oceni položaj skupine naravnih vrednot na ocenjevalni lestvici izboljša zaradi razmeroma pogoste uvrstitve na drugo mesto.

Glede na povprečne ocene učencev po posameznih šolah, dodeljene skupinam vrednot, je mogoče ugotoviti močnejšo naklonjenost materialnim dobrinam s strani učencev, ki obiskujejo šolo (in živijo) v bolj urbaniziranem okolju. Učenci šol v Kamniku in Radomljah so jih tako uvrstili najvišje na lestvici prednosti, manjšo navezanost na materialne dobrine pa izkazujejo učenci šol v Stranjah, še posebej pa v Kobaridu (nižja stopnja urbaniziranosti domačega okolja).

Obratno premo sorazmerno učenci bolj urbaniziranih domačih okolij manj prepoznavajo naravne priznane vrednote (parki, spomeniki, zaščiteni naravna dediščina), učenci manj urbaniziranih domačih okolij pa toliko bolj (v OŠ Radomlje najmanj, nekoliko bolj v Kamniku, sledi OŠ Stranje, zavedanje pa je največje v Kobaridu).

Podobne težnje glede naklonjenosti so se pokazale tudi pri naslednjem vprašanju (zaprtega tipa), pri katerem smo anketirance spraševali po novih zmogljivostih (stanovanja, parki, prometnice itd.) oziroma dejavnostih (razne storitvene dejavnosti, trgovski center, kulturne ustanove, zdravstvene ustanove, knjižnice, zabavišča, galerije, kinodvorane), ki si jih v naselju šole ali v domačem kraju najbolj želijo oziroma za katere menijo, da jih primanjkuje. Največkrat so se anketiranci odločili za »užitkarske« elemente – najbolj zaželen v splošnem je kompleks kinodvoran, sledi pokrit plavalni bazen in nakupovalni

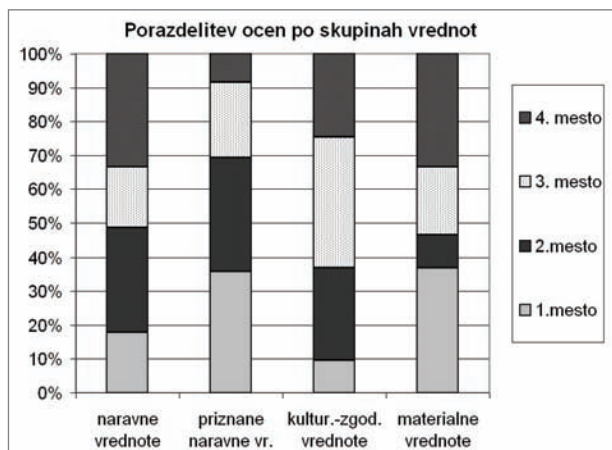
Preglednica 1: Povprečna porazdelitev ocen, ki so jih učenci posamezne osnovne šole najpogosteje pripisali naravnim (formalno priznane) in materialnim vrednotam.

Tip okolja	OŠ	Naravne (formalno priznane) vrednote	Materialne vrednote
RURALNO	Kobarid	1. mesto (p.o. 1,84)	4. mesto (p. o. 2,84)
	Stranje	2. mesto (p. o. 1,98)	3. mesto (p. o. 2,45)
URBANO	Kamnik	3. mesto (p. o. 2,00)	2. mesto (p. o. 2,39)
	Radomlje	4. mesto (p. o. 2,27)	1. mesto (p. o. 2,33)

Opomba: p. o. je povprečna ocena (1 = najbolj vredno; 4 = najmanj vredno).

Vir: Verovšek in Juvančič (2009)

center. Najredkeje izbrane so bile likovna galerija, kulturno-turistični center in nova stanovanja. Takšen prednostni vrstni red je bil glede na vprašano populacijo pričakovan.



Slika 6: Porazdelitev deležev ocen po posamezni skupini vrednot po mnenju in prednostih anketirancev (prvo mesto = najboljša ocena) (vir: Verovšek in Juvančič, 2009)

4.3 Diskusija

Z rezultati smo uspeli potrditi del predvidenih domnev.

In sicer:

- Med učenci posameznih šol lahko govorimo o signifikantnih razlikah pri njihovem ocenjevanju naravnih vrednot ($\chi^2 = 20,5$; $p < 0,05$). Pri drugih kategorijah vrednot nismo zabeležili signifikantnih razlik, zato ne moremo statistično utemeljiti porazdeljevanja spremenljivke. Nasprotno lahko pri kulturnih vrednotah zabeležimo celo izrazito usklajenost med učenci vseh štirih osnovnošolskih ustanov. Signifikantna razlika med učenci posameznih osnovnih šol se kaže še pri naklonjenosti oziroma zavračanju lesene gradnje ($\chi^2 = 20,5$; $p < 0,05$).
- Primerjava učencev ruralnega in urbanega okolja skozi ocenjevanje kategorij vrednot ne kaže signifikantnih razlik. Kljub vsemu lahko govorimo o določeni stopnji (obratno sorazmerne) povezave med razvrščanjem materialnih in formalno priznanih naravnih vrednot ter stopnjo urbaniziranosti domačega okolja anketirancev (preglednica 1). Pri tem so učenci Kobarida in Stranj naravne (formalno priznane) vrednote ocenili kot naj-

pomembnejše in najvrednejše, hkrati pa so materialne ocenili kot najmanj pomembne. Obratno so učenci Kamnika in Radomelj na prvo mesto v povprečju največkrat postavili materialne vrednote, na zadnje (četrto mesto) pa največkrat naravne (formalno priznane) vrednote.

- Signifikantno razliko med učenci urbanih in ruralnih okolji smo zabeležili tudi pri izbiri lokacije njihovega domovanja v naselju ($\chi^2 = 13,2$; $p < 0,05$). Vprašani iz pretežno ruralnega okolja bi za domovanje izbrali obrobje naselja, medtem ko se učenci bolj urbanih naselji odločajo za osrednjo lego naselja.

Ugotovitve, pridobljene po posameznih fragmentih vprašalnika, lahko strnemo v nekaj sklepnih misli.

Težnja po velikih hišah še vedno obstaja. Brez ugotavljanja povezav med sedanjo velikostjo doma vprašanih in njihovim odgovorom na to vprašanje težko ocenjujemo, ali gre za željo po logični povečavi glede na zdajšnjo majhnost, mladostniške želje po materialnih dobrinah ali samo za prepričanje, značilno za slovensko družbo – večje je boljše, še posebno, kadar gre za hišo. Da že pri odprtem vprašanju o videzu hiše mladostniki najprej in najpogosteje odgovorijo z velikostjo, vsekakor kaže na to, da strokovno zavzemanje za primerno gradnjo, glede na potrebe uporabnikov in nepretiravanje z domovanjem za tri generacije, še vedno ni prodrlo v zavest mladih (in njihovih staršev). Sočasno je treba vendarle poudariti, da veliko mladih slovenskih družin prav z nekoliko večjo hišo svojih staršev in kasnejšimi prizidki rešuje svojo prostorsko problematiko, saj si sicer nakupa stanovanj ne morejo privoščiti.

Vprašanje o leseni gradnji je bilo postavljeno namerno. Po eni strani je les pomemben in aktualen gradbeni material, katerega vrnitve v stanovanjsko gradnjo si zaradi estetsko-oblikovnih in tradicionalnih vrednot s strokovnega vidika želimo, prav tako pa je les eden izmed redkih obnovljivih naravnih materialov v naši neposredni okolici, pri katerem lahko hkrati zaobjamemo in strnemo vse razumevanje posameznikove trajnostne osveščenosti: na primer z vidika porabe energije – ugodno razmerje med energijo za predelavo, vgradnjo in življenjsko dobo; z vidika transporta – lokalni material, malo stroškov in energije, povezanih s transportom; z vidika podpiranja lokalnih skupnosti in ekopraks – potrošnja lesa omogoča preživetje prebivalstva, več delovnih mest; z vidika bivalnega udobja – les kot topel in prijeten material itd. Odgovori jasno kažejo, da pri pomislekih ne gre za stvar okusa posameznika, ampak za zakoreninjene in povsem neutemeljene predsodke do lesa kot materiala. Pri tem se dvomi tudi v razumevanje koncepta trajnosti pri populaciji, na katero se zanašamo, da bo ekološko ravnala preudarneje.

Privlačnosti hiše na samem se tudi mlajša generacija ne more upreti, čeprav različnih naravnih vrednot ne prepozna enako dobro. Preprečevanje in omejevanje razpršenih gradenj bo,

brez bistvene spremembe mnenja vprašanih, še vedno razlog za trenja med stroko in javnostjo ter večni boj za zgoščevanje in racionalizacijo najrazličnejše infrastrukture. Privlačnost roba, ki se na ta način vse bolj pomika in oddaljuje od središča, pa je problematična težnja trend, ki se ji tudi mlajša generacija očitno ne namerava izogniti.

Na podlagi analiziranega dela vprašalnika in ugotovitev predhodnih raziskav vidnih predstavitenih tehnik in izobraževalnih vmesnikov za posredovanje arhitekturnih vsebin splošni javnosti v tem prispevku ugotavljamo, da učenci povprečno v nekoliko večji meri cenijo naravne vrednote prostora v razmerju do kulturnih. Pozornost vzbuja dejstvo, da najbolj cenijo naravne kvalitete, ki so formalno opredeljene in obstajajo v kurikularnih vsebinah. Na podlagi tega lahko sklepamo, da se pri takšnem vrednostnem vprašanju odzovejo naučeno, privzgojeno, načelno, medtem ko v drugih okoliščinah ne pokažejo sposobnosti prenosa vrednostnega sistema na »brezimenske« in »nezabeležene«, ampak nič manj pomembne vrednote. Tako je zaskrbljujoče, da učenci slabše prepoznavajo vsakdanje (brezimenske) naravne elemente prostora (drevo, polje, reka idr.) in jih redkeje povezujejo s kvaliteto bivanja.

Glede na dejansko naraščanje cestnega prometa in visoko motorizacijo v slovenskem prostoru (posebej v ljubljanski urbani regiji) učenci kažejo visoko raven zaznavanja tega problema v svojem lokalnem okolju, vendar to v majhni meri povezujejo z vzroki, ki do tega pripeljejo. Posledice v glavnem projicirajo na onesnaževanje, kar kaže znova na razmeroma površinsko poznavanje te problematike, manj pa na globlje razumevanje vzročno-posledičnih povezav. Tako niti ni presenetljivo, da učenci v splošnem dobro zaznavajo moteč avtomobilski promet, hrup, prah, ogrožanje itd., hkrati pa sami prav tako izkazujejo veliko naklonjenost avtomobilu. Pri tem kot možnost redko upoštevajo rekreativno (telesu koristno) vlogo kolesa ali hoje.

5 Sklep

Kljub okrepitvi prizadevanj za trajnostni razvoj in trajnostni prostorski razvoj na različnih ravneh (od državne do lokalne) v zadnjem času, sodeč po izsledkih raziskave, ugotavljamo, da ali:

- sporočila ne dosegajo anketirane populacije mladostnikov;
- generacija anketirancev ponotranji le načelne vrednote in sledi enostavnim dejanjem (ločevanje odpadkov), sočasno pa se ne sprašuje o vzročno-posledičnih povezavah delovanja v prostoru ali pa jih preprosto ne razume;
- generacija anketirancev še vedno sledi vrednotam generacije svojih staršev (populacija, ki služi kot referenčna ali za vzor).

Tako kot je zaradi uradnih postopkov urejanje in načrtovanje prostora velikokrat zelo neživljenjsko, težko razumljivo in nepregledno za običajnega investitorja, ki bi si rad postavil novo domovanje, tako tudi poučevanje o vrednotah prostora in vzrokih, zaradi katerih so ti elementi sploh vrednote, velikokrat deluje togo in nekoherentno.

Torej je treba pri obeh – pri dejanskem urejanju/načrtovanju prostora in izobraževanju o tem – iskati nekakšen *modus vivendi* med integrativnimi in diferenciacijskimi načeli (Hočevar, 2004), na tak način je treba stvari predstaviti tudi v kurikulumih različnih predmetov.

Le redki od naših posegov (tudi neposegov) v prostor imajo namreč enopomensko dobre ali slabe dolgoročne učinke. Zapletenost in stalna spremenljivost zunanega prostora je le del celotne podobe realnosti, saj se ta oblikuje tudi v okviru dožemanja s strani družbe, ki se stalno razvija, na novo uči in spoznava prostor, v katerem živi. Prav zato je pomembno, ne le da mlade učimo o vrednotah, ki obstajajo, ampak tudi zakaj so določene vrednote vrednote.

Čeprav smo deležni prenasičenosti s trajnostnim in z ekobesednjakom, kar se ne nazadnje izkazuje tudi prek programov ekošol (tri osnovne šole, ki so sodelovale v tej raziskavi, so vključene v projekt ekošol), lahko zaenkrat ugotovimo, da mlajša generacija, na katero stavimo in za katero se trudimo ohraniti boljši jutri, v tem trenutku, ne bi ravnala drugače kot generacije pred njo.

Tako kot je trajnostna paradigma že davno presežala obseg le »okoljskega«, »eko« in z naravno krajino povezanega gledišča problema, bi tudi vzgoja in izobraževanje v okviru te morala že davno preseči le ločevanje odpadkov, pobiranje starega papirja in ugašanje luči. Bolj kot to ali pa vsaj toliko se zdi pomembno mlade naučiti razumevanja medsebojne povezanosti elementov prostora in tvorne uporabe mehanizmov dvoma pri vrednotenju prostorskih procesov. Tu se ne gre omejiti ločeno le na naraven, le na družben, biološki, ekološki, arhitekturni, etični, kulturni ali drugače ozko opredeljen vidik razvoja oziroma pustiti ta znanja, da obvisijo nepovezana, brez veljave in mesta v njihovi dejanski pojavnih oblikah ali kontekstu »lokalnega«.

Spreminjanje odnosa pri posegih v prostor in njihovo prilagajanje načelom trajnostnega razvoja tvorita dolgoročen (premišljen in strateško načrtovan) proces, katerega breme prostorske stroke ne bi smele prepuščati drugim. Rešitve se kažejo v ustreznem vseživljenjskem izobraževanju o prostoru, njegovih vrednotah in posegih vanj. Za takšno izobraževanje pa šele razvijamo primerne metode in iščemo prostor v že tako prepolnih učnih načrtih.

.....
 Špela Verovšek, univ. dipl. geogr., asistentka
 Univerza v Ljubljani, Fakulteta za arhitekturo, Ljubljana, Slovenija
 E-pošta: spela.verovsek@fa.uni-lj.si

Dr. Matevž Juvančič, univ. dipl. inž. arh., asistent z doktoratom
 Univerza v Ljubljani, Fakulteta za arhitekturo, Ljubljana, Slovenija
 E-pošta: matevz.juvancic@fa.uni-lj.si

Opombe

[1] Glede na to, da splošno veljavna definicija o uporabi pojmov »prostor«, »prostorski« in »okolje«, »okoljski« ne obstaja, smo si v tem prispevku pomagali tudi z izrazjem, ki se uporablja v drugi strokovni/znanstveni literaturi ter uradnih zakonskih dokumentih in naslovih. Odločili smo se za uporabo termina prostor, razen tam, kjer to ni mogoče (ustaljena besedna zveza, navezovanje na lokaliteto). Okolje pojmuje kot ožji pojem, ki se v posamezni besedni zvezi lahko nanaša na stvarni in duhovni svet (materialno, duhovno, družbeno, bivalno, delovno okolje itd.) z določenimi značilnostmi, ki obdaja posameznika ali del družbe oziroma se navezuje na lokaliteto. V smislu fizične stvarnosti se izraz »okolje« in »okoljski«, posebej v zadnjih letih, uporablja predvsem v povezavi z naravovarstveno terminologijo in pretežno naravnimi elementi stvarnosti, ki so lahko predmet onesnaževanja, nosilnosti, obremenitev in vplivov s strani družbe (npr: presoja vplivov na okolje).

Viri in literatura

- Curry, P. (2006): *Ecological ethics: An introduction*. Cambridge, Polity Press.
- Furlan, M. (2003): Vrednote mladostnikov iz »slovenskega kulturnega prostora«. *Psihološka obzorja*, 12(2), str. 65–83.
- Hočevar, M. (ur.) (2004): *Vrednote prostora in okolja*. Končno poročilo. Ljubljana, Fakulteta za družbene vede, Center za prostorsko sociologijo.
- Hogwood, B. W., in Gunn, L. A. (1984): *Policy analysis for the real world*. London, Oxford University Press.
- Internet 1: http://giam2.zrc-sazu.si/vrednote_slo_g.pdf (sneto 9. 2. 2009)
- Kirn, A. (2004.): *Narava-družba-ekološka zavest*. Ljubljana, Fakulteta za družbene vede.
- Komac, B. (2008): Širjenja urbanizacije na poplavna območja. *Geografski vestnik*, 80(1), str. 33–43.
- Lampič, B., in Mrak, I. (2008): Vrednote, vrednosti in razvojni potenciali območij varovanja. *Dela*, 29(1), str. 5–19.
- Musek, J. (1994): Vrednote, življenjski cilji in ideali. V: Lamovec, T. (ur.): *Psihodiagnostika osebnosti 2*, str. 205–220. Ljubljana, Znanstveni inštitut Filozofske fakultete.
- Polič, M. (2002): Zaznavanje ogroženosti zaradi nesreč. V: Ušeničnik, B. (ur.): *Nesreče in varstvo pred njimi* str. 453–459. Ljubljana, Uprava RS za zaščito in reševanje.
- Polič, M., Marušič, J., Kos, D., in Natek, K. (2005): People-environment studies in Slovenia: past and prospects. V: Martens, B. (ur.): *Design social innovation: Planning, building, evaluating*, str. 17–26. Toronto, Hogrefe.
- Špes, M. (2008): Pomen okoljske ozaveščenosti in sodelovanja javnosti za trajnostni razvoj. *Dela*, 29(1), str. 49–62.