
Smeri razvoja v stavbni tipologiji z ozirom na njen mestotvorni značaj

Author(s): Ilka ČERPES

Source: *Urbani Izziv*, No. 14, INOVATIVNO MESTO (november 1990), pp. 34-41

Published by: Urbanistični inštitut Republike Slovenije

Stable URL: <https://www.jstor.org/stable/44179951>

Accessed: 13-09-2018 10:34 UTC

JSTOR is a not-for-profit service that helps scholars, researchers, and students discover, use, and build upon a wide range of content in a trusted digital archive. We use information technology and tools to increase productivity and facilitate new forms of scholarship. For more information about JSTOR, please contact support@jstor.org.

Your use of the JSTOR archive indicates your acceptance of the Terms & Conditions of Use, available at <https://about.jstor.org/terms>



This article is licensed under a Attribution 4.0 International (CC BY 4.0). To view a copy of this license, visit <https://creativecommons.org/licenses/by/4.0/>.



JSTOR

Urbanistični inštitut Republike Slovenije is collaborating with JSTOR to digitize, preserve and extend access to *Urbani Izziv*

Ilka ČERPES

Smeri razvoja v stavbni tipologiji z ozirni na njen mestotvorni značaj

Prispevek je plod triletnega raziskovalnega dela na Urbanističnem inštitutu v okviru naloge Osnove za razvoj arhitekturnega oblikovanja glede na vpliv družbenih in tehnoloških sprememb. Raziskava je interdisciplinarna in jo izvaja več delavcev Inštituta ter nekaj vabljenih strokovnjakov, ki so se s svojim delom uveljavili na omenjenem področju.

Generalni naslov raziskave in posebej moj delež v tej smeri Smeri razvoja v stavbni tipologiji z ozirni na njen mestotvorni značaj nakazujeta tesno zvezo s pojmom inovativnost, zato sem prepričana, da bodo nekatere misli iz raziskave zaokrožile 14. številko Urbanega izziva, ki je posvečena temi Inovativno mesto. Raziskava temelji na metodi tipološke analize zgradb v Ljubljani. Z medsebojno primerjavo njihovih tipoloških določnic sem poskusila ugotoviti stopnjo inovativnosti pri izgradnji mesta.

Vzorec opazovanih zgradb* je poljubno izbran in je sestavljen trodelno:

- zgradbe, zgrajene v Ljubljani v letih 1980-1990,
- zgradbe, predvidene za izgradnjo v Ljubljani do leta 1991 (2),
- obstoječe zgradbe iz preteklih zgodovinskih obdobj, ki so bistveno prestrukturirale mestno sliko.

Na celotnem vzorcu sem opazovala pet tipoloških določnic:

- način usmeritve zgradbe v mestni prostor,
- značaj morfološke enote, v kateri stoji zgradba,
- način njenega povezovanja v agregat,
- prisotnost in način uporabe strukturnih in izraznih členov zgradbe,

- skladnost tipa zgradbe z zastavljenim arhitekturnim problemom.

S primerjavo naštetih določnic med seboj in z njihovim prostorsko-časovnim kontekstom sem ugotavljala vsebnost inovativnosti v posamezni zgradbi. Pri tem je inovativnost pojmovana v smislu Verbinčeve razlage: prenovitev inovativnosti je neodvisna od drugačnosti v primerjavi z znanim - odvisna je od kvalitativnosti in obsežnosti vpliva zgradbe na strukturo mestnega prostora.

Večina zgradb, zgrajenih v letih 1980-1990, se podreja predpisanim urbanističnim izhodiščem in politiki. Te zgradbe razdirajo mestni prostor kot kulturno obliko bivanja. S svojo pojavnostjo praviloma povzročajo motnje v mestnih funkcijah (promet) in konflikte med uporabniki ter lastniki zemljišč. Za realizacijo zahtevajo izredne ukrepe v postopkih političnega in ekonomskega odločanja. So navidezno pestro oblikovane, saj v obilni meri povzemajo arhitekturne člene iz preteklih in modnih svetovnih gibanj v arhitekturi. Ker avtorji te arhitekture upoštevajo samo elemente sistema, ne pa tudi odnosov med njimi, je rezultat objekt, kaotičen v formi in funkciji.

Primerjava z zgodovinskimi zgledi dokazuje, da te zgradbe skušajo odgovorjati na večna vprašanja umetnosti in tehnike gradnje prostora brez zgodovinskega spomina. Zaradi želje po izviranosti iščejo nove odgovore na vprašanja, ki so bila v zgodovini že pravilno odgovorjena in preverjena v času. Ob tem jim zmanjka energije za obravnavo aktualnih problemov, ki ostajajo nerešeni. Posledice se kažejo v njihovem asinhronem odnosu do človeka in okolja.

Zanimivo je, da tovrstne zgradbe prevladujejo v skupni masi novozgrajene mestne substance, a kljub temu ne sprožajo niti javne niti strokovne kritike. Morda zato, ker so kot elementi konformne in ne vzpostavljajo dinamičnega odnosa do mestne slike. V seštevku pa jih je mogoče dojemati kot celoto, saj so razporejene na medsebojno nepovezanih in oddaljenih lokacijah, pretežno ob robovih mestnega pomerija.

V nasprotju z zgoraj opisanimi so zgradbe v gradnji v letih 1988-1990 večinoma umeščene v središče mesta. So v konfliktu z veljavno urbanistično zakonodajo in politiko, a v sozvočju z zgodovinskimi zgledi in historično strukturo mestne slike. Po obsegu so manjše in prilagojene dimenzijam historične regulacijske mreže. Oblikovane so skromno, z omejenim repertoarjem arhitekturnih členov, ki so premišljeno združeni v sinhroni sistem. Skromnost v dimenzijah je nadomeščena s pozornostjo do detajla, katerega oblikovanje jim daje neizbrisni pečat individualnosti in umetniškega navdiha. Njihova "neracionalnost" v izrazu in lokacija "in medias res" izzivata burne reakcije v strokovni in laični javnosti, ki ji prav čitljivost takšne arhitekture, obvladljivost njenega merila in subjektivnost izraza omogočajo enakopravni dialog z akterji oblikovanja urbane podobe.

Tretji del opazovanega vzorca sestavljajo projekti in programske zasnove za nekaj ključnih lokacij v mestu. Med njimi so tudi projekti, ki ne bodo uresničeni do leta 1991, kot je bilo predvideno. Takšna usoda je doletela zgradbe, ki bi naj predstavljale monumentalno mestno tkivo (Muzej ljudske revolucije, Biološka fakulteta), medtem ko so zgradbe, ki sestavljajo anonimno mestno tkivo, pretežno uresničene v predvidenem obsegu in obliki.

Zgornja ugotovitev dopušča sklep, da bomo v naslednjih letih preoblikovali mesto predvsem s prvinami anonimnega tkiva (stanovanja) in komunalnimi ureditvami obstoječih

mestnih prostorov.

Pregled prve družine programskih zasnov za središče Ljubljane potrjuje hipotezo, da se bo mesto v prihodnjih letih gradilo "navznoter", z dopolnjevanjem in izboljšavo obstoječega. Vse opazovane programske zasnove obravnavajo že grajeni prostor v razponu od rekonstrukcije celih mestnih predelov (Stara Šiška) do prenove posameznih hiš v historičnem mestnem jedru (Križevniška). Kljub različnim vsebnostim historične substance je pristop k preoblikovanju identičen:

- upoštevanje družbene legitimnosti programa, ki se odraža v florisu celote,
- podrejanje časovnemu in prostorskemu kontekstu pri oblikovanju in označevanju odprtega prostora in
- uveljavljanje umetniške individualnosti pri oblikovanju posameznih novih zgradb-arhitektur, s katerimi skušajo avtorji ustvariti novi prostorki kontekst.

V oblikovanju arhitekturnih členov je opazna razširitev fundusa oblik na vsa obdobja arhitekturne zgodovine, tudi na obdobje t. i. moderne. Po obdobju pretiranega liberalizma v oblikovanju, ki je bilo nujno za prelom z moderno, nastopajo časi umirjenega in kritičnega odnosa do akumuliranega zgodovinskega spomina. Nevarnost, ki jo nosijo v sebi projekti, temelječi na ekskluzivnem znanju v arhitekturi in urbanizmu, je ta, da so prezahtevni za izvedbo v danih družbenoekonomskih, tehnoloških in socialnih okvirih. Logična posledica njihove neumeščenosti v družbeni kontekst je modifikacija temeljnega koncepta ali celo nadomestitev z novim, trenutno sicer družbeno sprejemljivim, a slabšim z vidika arhitekture in urbanističnega oblikovanja.

Kljub številnim oviram pri uresničevanju projektov, ki se umeščajo v obstoječe tkivo je zadnji dve leti v Ljubljani opazen premik težišča gradbene dejavnosti z obrobja v središče mestnega pomerija. Vzrok je gotovo v zaostrenem gospodarskem

položaju, ki je prisilil investitorje k zmanjšanju apetita po prostoru. Vendar je proces obnavljanja in zgoščevanja tudi posledica vztrajnega strokovnega in javnega dela arhitektov, ki je vplivalo na izboljšanje kulturne zavesti uporabnikov arhitekture. Investitorji se pogosteje odločajo za intervencije v središču mesta, ki so skromnejše po obsegu, a kvalitetnejše po obliki. Takšni objekti so nujno interpolirani med obstoječe, zato so skrajno prilagojeni kontekstu. Zanje ne veljajo recepti, saj je vsak zase poseben problem, ki zahteva posebno rešitev - t.j. inovacijo v zasnovi in izvedbi. Končno zgradba, ki je interpolirana v obstoječo substanco, vanjo tudi posega, jo preoblikuje in prenove - je drugič inovativna. Arhitektova inovacija pa je le potrebna in ne tudi zadostni pogoj za izgradnjo inovativnega mesta. Njegova prizadevanja morajo nujno spremljati inovacije v urbanistični politiki in zakonodaji, ki prevajajo projekte v stvarnost. Pomanjkanje inovativnosti v pripravljalnem in izvajalskem delu procesa produkcije degradira inovativne projekte v izjeme, ki potrjujejo pravilo. Prevaja inovativno mesto v nemesto, inovativno arhitekturo v nearhitekturo in, končno, inovativno bivanje v životarjenje.

Viri

Janez Koželj: Tipologija mestne stanovanjske arhitekture in njena sovisnost z morfologijo mestnega prostora, Krt, Ljubljana 1987.

Janez Koželj, Ilka Čerpes, Vlado Krajcar: Štu-dija arhitektonske preveritve možnosti dolgoročnega preoblikovanja in razvoja mestne oblike Ljubljana, FAGG-Arhitektura, 1984.

Aleš Vodopivec: Arhitektura Ljubljane, Arhitektov bilten, Ljubljana, 1987.

Breda Mihelič: Urbanistični razvoj Ljubljane, Partizanska knjiga, Ljubljana, 1983.

V.B.Mušič: Myer R. Wolfe, Urbani izziv 10/89/.

Variantne ureditve šest območij v Ljubljani, ZIL TOZD Urbanizem LUZ, oktober 88.

Ilka Čerpes, dipl. inž. arh.

* Seznam opazovanega vzorca zgradb:

1. Kraigherjeva ploščad
2. Stanovanjski blok ob Igriški ulici
3. Stanovanjski blok med Resljevo in Kotnikovo
4. Prizidek doma upokojencev na Poljanski cesti
5. Medicinska fakulteta
9. Porodnišnica
10. Trgovsko-poslovna hiša Mercator ob Dolenjski cesti
11. "L" prizidek Inštituta Jožef Štefan
12. Cerkev v Dravljah
13. Upravna zgradba SMELT
14. Prizidek ZRMK
15. Nova cerkev na Žalah
16. Računski center Ljubljanske banke
17. Ureditve ob mostu preko Gruberjevega kanala
18. Most čez Ljubljaničo v Fužinah
19. Ureditev tlaka na Prešernovem trgu
20. Obnova gradu
21. Stanovanjski blok ob Poljanski cesti
22. Stanovanjski bloki ob Tržaški cesti (Žičnica)
23. Center obrtnih dejavnosti ob Tržaški cesti
24. Upravno-servisna zgradba Zastava ob Tržaški cesti
25. Stanovanjsko-poslovna zgradba Mercatorja ob Titovi cesti
26. Stanovanjski kompleks v Zupančičevi jami
27. Stanovanjska soseska Fužine
28. Muzej ljudske revolucije Slovenije
29. Biotehniška fakulteta
30. Programske zasnove Hotel Lev
31. Programske zasnove Bavarski dvor
32. Programske zasnove Sanatorij Emona
33. Programske zasnove Elektro Ljubljana
34. Programske zasnove Plinarna zdravstveni dom
35. Programske zasnove Bavarska steza
36. Variantne rešitve Križevniška ulica
37. Variantne rešitve Komenskega
38. Variantne rešitve Spodnja Šiška
39. Variantne rešitve Prenova grajskega griča.

Opazovani vzorec zgradb

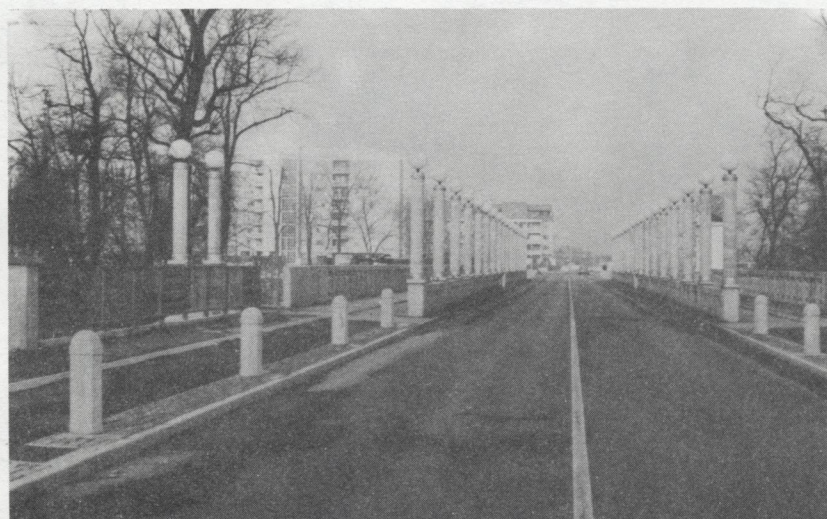
Primerjava družbeno - časovnega konteksta z zgradbami zgrajenimi v Ljubljani med leti 1980 do 1990

Duh časa:

Spočetka prikriti procesi družbene preobrazbe so v 80. letih izbruhnili v vsej silovitosti, kar daje vtis kriznega stanja. Na podlagi izkušenj polpreteklih obdobij se je z leti pričel vidno spreminjati temeljni svetovni nazor. Drugačno, ne zgolj racionalno doje-manje stvarnosti, je ovrglo veljavne zakonitosti na vseh področjih človekovega delovanja, tudi na področju oblikovanja prostora: socialistične ideologije, ki vključuje kot vsaj intergalni del tudi politiko gospodarjenja s prostorom, Zakon o zaščiti kmetijskih zemljišč, Zakon o urejanju prostora, Zakon o urejanju naselij in drugih posegov v prostor ter spremembe Zakona o graditvi objektov so normativne intervencije iz zgodnjih 80. let, ki so formalni izraz nemoči naše skupnosti, da bi ustvarjalno urejala konflikte med različnimi uporabniki prostora.

Kvalitativna razčlemba je nadomestila kvantitativno metodo, improvizacija sistemsko organizacijo načrtovanega procesa, strukturalna analiza in sistemski pristop pa geometrično konceptualizacijo, kot jo je opisal Myer R. Wolfe.

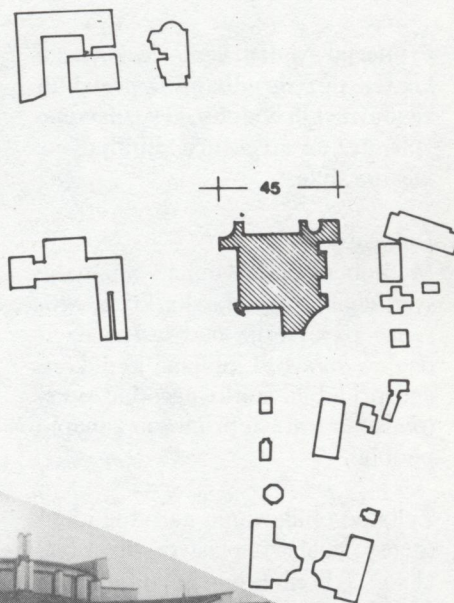
K obćim spremembam, ki so odločilno vplivale na oblikovanje našega prostora, moramo dodati še nekatere, ki so posledica naše specifične družbeno-politične stvarnosti.



1. odgovor:

Nova cerkev na Žalah

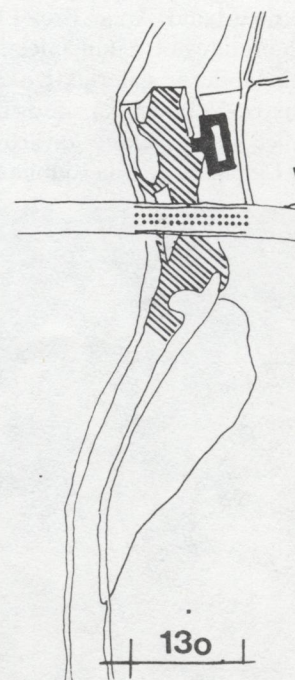
duh prostora: mestno pokopališče
 arhitekt: prof. dr. Fedja Košir
 tip agregata: posamezni poudarjeni objekt izločen iz tkiva
 tip zgradbe: kompaktna hiša
 tip odprtega prostora: aleja, ploščad.



2. odgovor:

Fužinski most čez Ljubljanico

duh prostora: oblikovanje rečnega brega
 arhitekt: doc. mgr. Peter Gabrijelčič
 tip agregata: disperzna gradnja
 tip zgradbe: stavbna struktura
 tip odprtega prostora: kvalitetno oblikovana parkovna površina.



Zgodovinski sinonimi

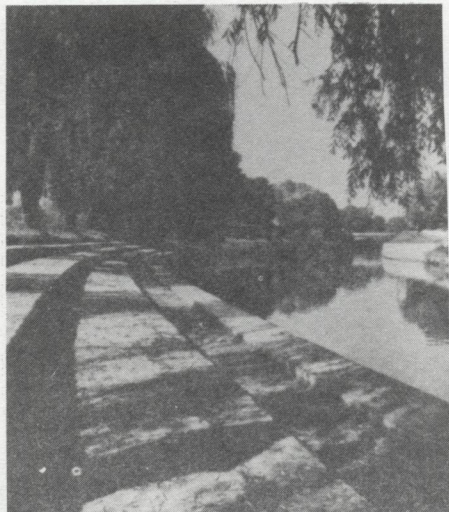
Primerjava družbeno - časovnega konteksta z zgradbami iz preteklih zgodovinskih obdobij, ki so bistveno vplivale na strukturo ljubljanske mestne slike

Duh časa:

Med obema svetovnjima vojnama je svet zajela gospodarska kriza, Slovenca pa evforija nad lastno nacionalno državo. Ljubljana je dokončno pridobila status narodne prestolnice in statusu primerno zunanjo podobo.

Želja po oblikovanju narodne identitete je zajela vse plasti prebivalstva, ki so s skupnimi močmi spremenile Ljubljano v slovensko prestolnico. Pri tej preobrazbi so arhitekti igrali glavno vlogo. Delujoči pod okriljem slovenske šole za arhitekturo, ustanovljene leta 1921, so izkoristili klimo in s posegi v središče mesta oblikovali identiteto slovenske arhitekture in slovenske prestolnice.

Skupna značilnost grajenih posegov iz tega obdobja je njihova večplastnost: navznoter so grajeni skladno s svetovnimi tehnološkimi novostmi, navzven pa vzpostavljajo harmonični odnos z domačim okoljem, ki ga s svojo pojavnostjo dopolnjujejo v kvalitetno urbano okolje. Brez Plečnikovih ureditev ob Ljubljani, Nuka, Žal, Moderne galerije, Dukičevih blokov, Nebotičnika, Zadržne hranilnice in Vzajemne zavarovalnice bi Ljubljana ne bila Ljubljana.



1. odgovor:

Stare Žale

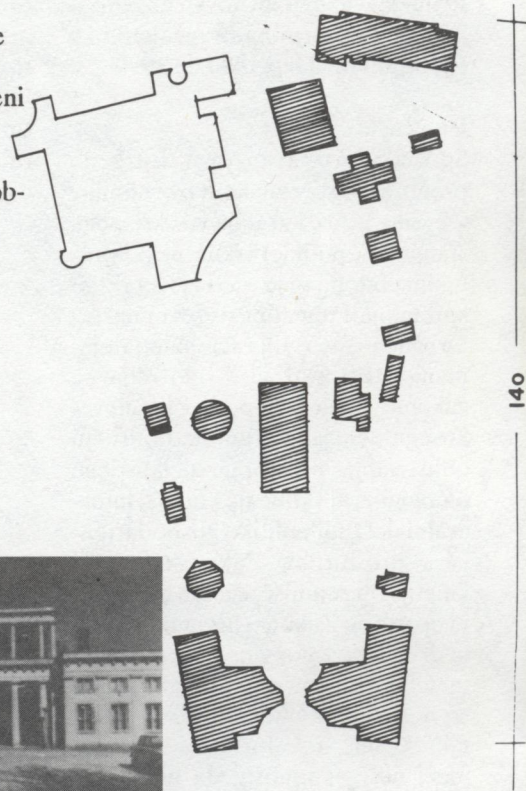
duh prostora: mestno pokopališče

arhitekt: Jože Plečnik

tip agregata: posamezni povdarjeni objekti, izločeni iz tkiva

tip zgradbe: stavbna struktura

tip odprtega prostora: kvalitetno oblikovana ploščad, park



140

2. odgovor:

Ureditve brežin Ljubljance

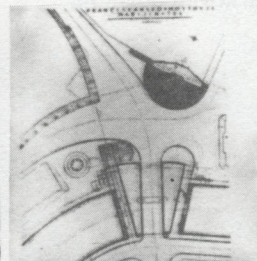
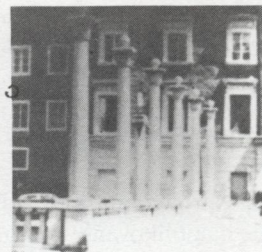
duh prostora: oblikovanje brega

arhitekt: Jože Plečnik

tip agregata: ulična zazidava v nizu

tip zgradbe stavbna struktura

tip odprtega prostora: oblikovani mestni trg, ulica z ureditvijo za pešce oblikovana parkovna površina.



Nabornik arhitekta Jožef Plečnik



Opazovani vzorec zgradb

Primerjava družbeno - časovnega konteksta s projekti, predvidenimi za izgradnjo v Ljubljani leta 1991

Duh časa:

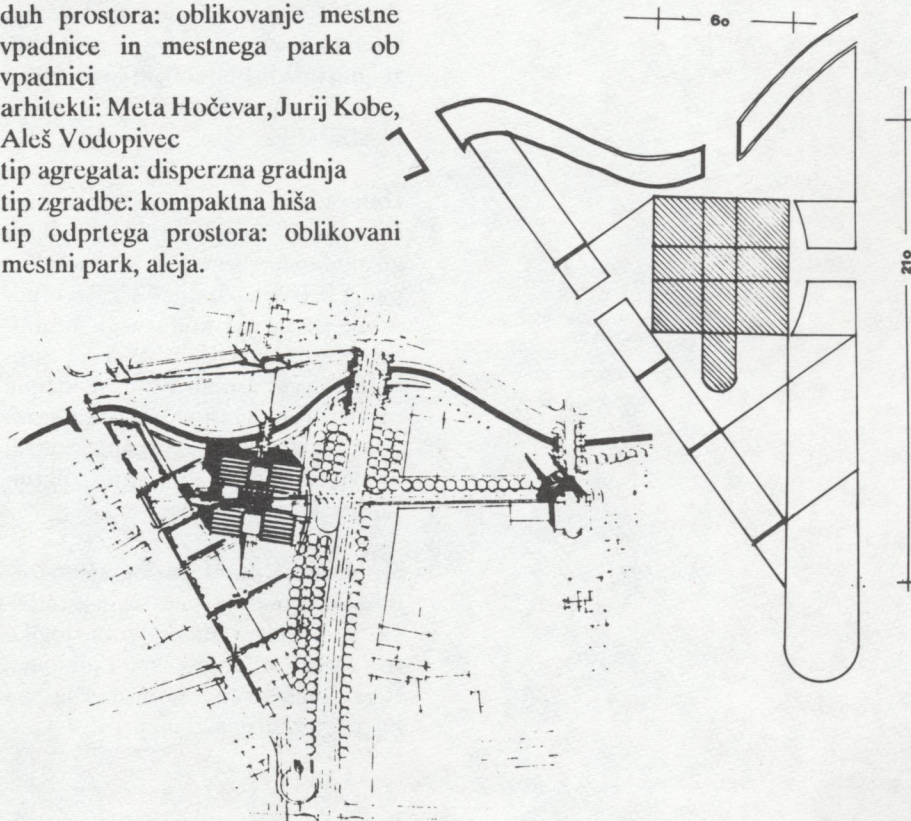
V80. letih prikriti procesi družbenih sprememb so leta 1990 izbruhnili na dan in se uresničili v obliki zatona real-socializma. Leto 1990 bo zapisano v zgodovino kot leto revolucionarnih dogodkov v Evropi, Jugoslaviji in Sloveniji. Ideja o samostojni Sloveniji v združeni Evropi je postala stvarnost. Slovenci smo ponovno v borbi za narodno samobitnost. Vzpostavili smo večstrankarski sistem, izvedli svobodne volitve in prerezali popkovo z Jugoslavijo.

Posledica opisanih dogodkov so tudi korenite kadrovske spremembe v družbeno političnem življenju in spremembe njegove vodilne svetovnonazorske usmeritve, ki so zaustavile uresničevanje projektov, izdelanih pod prejšnjo oblastjo. Arhitektom in njihovim investitorjem se ponujajo številne neprehojene poti v bodočnost. Ali bodo skladno s historično izkušnjo izbrali pot, ki vodi v inovativno mesto?

1. odgovor:

Muzej ljudske revolucije Slovenije
duh prostora: oblikovanje mestne vpadnice in mestnega parka ob vpadnici

arhitekti: Meta Hočevar, Jurij Kobe, Aleš Vodopivec
tip agregata: disperzna gradnja
tip zgradbe: kompaktna hiša
tip odprtega prostora: oblikovani mestni park, aleja.

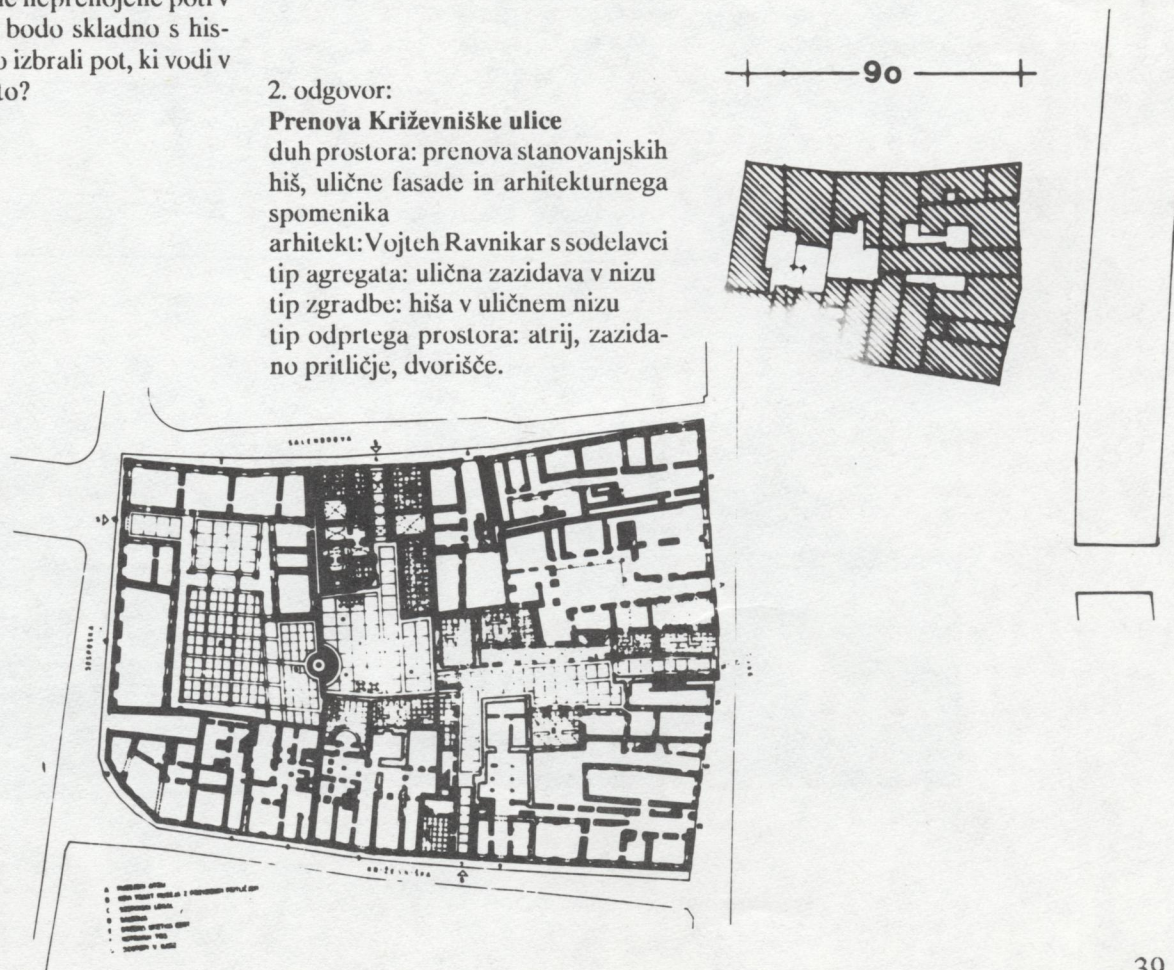


2. odgovor:

Prenova Križevniške ulice

duh prostora: prenova stanovanjskih hiš, ulične fasade in arhitekturnega spomenika

arhitekt: Vojteh Ravnikar s sodelavci
tip agregata: ulična zazidava v nizu
tip zgradbe: hiša v uličnem nizu
tip odprtega prostora: atrij, zazidano pritličje, dvorišče.



Zgodovinski sinonimi

Primerjava družbeno časovnega konteksta z zgradbami iz preteklih zgodovinskih obdobj, ki so bistveno vplivale na strukturo ljubljanske mestne slike

Duh časa:

Prenehanje turških vpadov, splošni gospodarski razcvet in možnost črpanja iz izvira - Italije - v času renesanse so vzroki kulturnega prebujanja ljubljanskih meščanov. Simbolizira ga ustanovitev Academie operosorum leta 1693, ki je kot nova oblika družbene organiziranosti omogočila radikalno prestrukturiranje mestne podobe.

Stolnica in Rotovž sta dokončno izoblikovala podobo mestnega središča, zgrajenega v duhu prvotne logike izgradnje srednjeveške Ljubljane. Rast mesta sta preusmerila na lokacije z drugačnim prostorskim

kontekstom, ki je ustvaril pogoje za uporabo novega arhitekturnega tipa - zgradbe palače. Temeljna drugačnost palače je v njeni sposobnosti, da oblikuje nove odprte mestne prostore, ki dolgoročno vplivajo na preobrazbo mestnega prostora: zametek Kongresnega trga pred uršulinsko cerkvijo, zametek mestnega parka ob Lambergovem dvorcu, ureditve obrežja Ljubljane ob Grubarjevi palači.

1. odgovor:

Lambergov dvorec

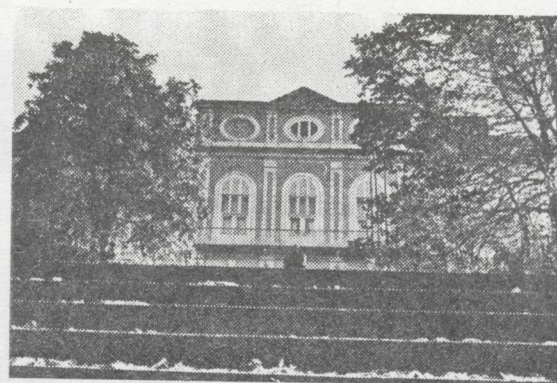
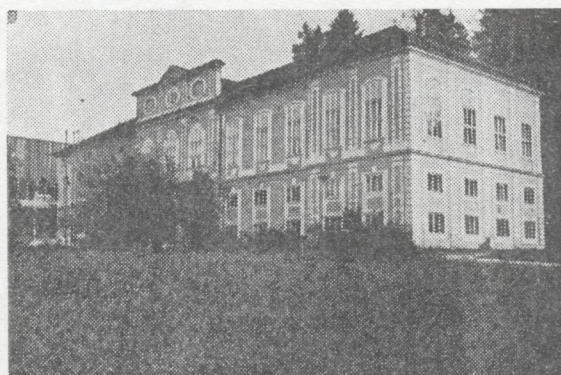
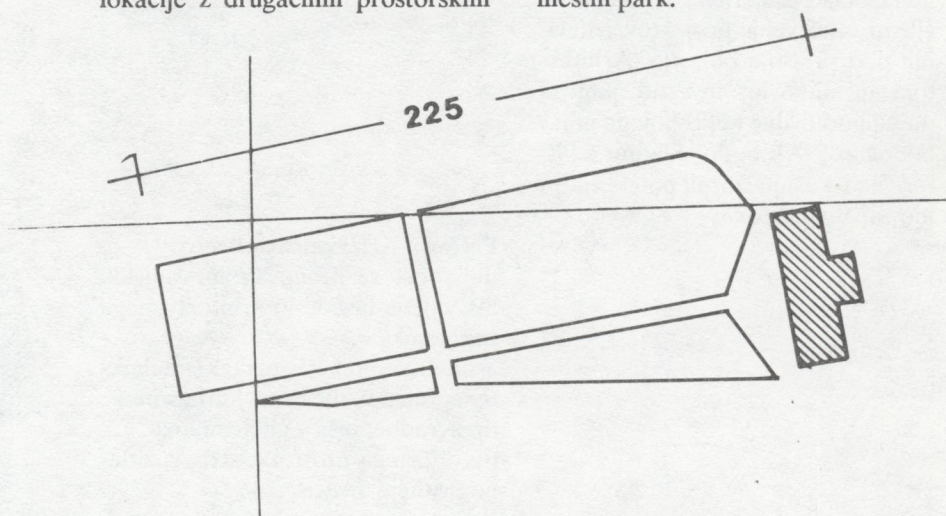
duh prostora: oblikovanje mestnega parka ob vpadnici

arhitekt:

tip agregata: posamezni poudarjeni objekti, izločeni iz tkiva

tip zgradbe: kompaktna hiša

tip odprtega prostora: oblikovani mestni park.



Duh časa:

Zakon o upravljanju podjetij, nova ustava in zakon o državni upravi so v 50. letih omogočili posameznim gospodarskim osebkom svobodnejše gospodarjenje z dohodkom. Zahvaljujoč posamičnim interesom so investitorji novogradenj skrbeli predvsem za izboljšanje ožjega delovnega in bivalnega okolja, skupni mestni prostori pa so ostali brez gospodarja. Zgradbe Skupščine, Impexa in Zadrugne zveze, ki so bile zgrajene v tistih časih, kontinuirano preobrazajo mestno podobo in se sinhrono podrejajo obstoječemu. Prenova atrija Križank je izjema v tedanji gradbeni praksi, ki dokazuje neminljivost kvalitete v odnosu glede na družbene spremembe.

2. odgovor:**Prenova atrija Križank**

duh prostora: prenova zgodovinskega in arhitekturnega spomenika v mestnem središču

arhitekt: Jože Plečnik

tip agregata: karejska zazidava

tip zgradbe: stavbna struktura

tip odprtega prostora: oblikovani mestni trg, atrij.

